



# **Gottne kraftverk 1921 - 2021**

- En jubileumsskrift

Sven Eric Juneberg

Magnus Olofsson

Mellansel i januari 2022

# Innehållsförteckning

<b>Förord</b>	<b>2</b>
<b>Om Gottne kraftverk i Wikipedia</b>	<b>3</b>
Referenser	3
<b>Från 1700-talet till 1914</b>	<b>4</b>
Söderåfors såg 1761 – 1777	5
Avskrift ur delar av boken: Mo och Domsjö verken	5
Saxat ur riksantikvarieämbetets beskrivning av Sågåkern	6
Avskrifter ur kyrkoböcker (av Gunnar Sjöberg) som finns i samma beskrivning	7
MoDos vagga	9
<b>Åren 1914 – 1944</b>	<b>12</b>
Gamla kraftverket	13
Kanalbyggen	19
Uppförande av det nya kraftverket	21
Torka, översvämning och stormar	44
Oerhörda outbyggda vattenkrafttillgångar	47
Omnämnande i Aftonbladet den 17 oktober 1926	49
Riksmedia bevakade verkligen hela landet förr	50
<b>Kvarnarna och grytstenen</b>	<b>53</b>
Kvarnar	53
Grytstenen	59
<b>Åren 1945 – 2014</b>	<b>63</b>
Försäljning till Mo och Domsjö	64
Vattenfall tar över	65
Från Gottne-Yttersels Elektriska till Elektroskandia	67
Utbyggnadsplaner	78
<b>Från 2015</b>	<b>80</b>
Vattenfall säljer	81
Jubileet den 2 oktober 2021	83
Renoveringar, renoveringar...	96
Lagerhaverier 2016 – 2017	111
Omlöp oktober 2019	114
<b>Bilaga: Minnesskrift från 1944 för Gottne-Yttersels Elektriska aktiebolag</b>	<b>134</b>

# Förord

Mycket vatten har runnit från Moälvens källor sedan naturkrafterna i Ytterselsforsen började nyttjas för många hundra år sedan. Kvarnar, sågverk, metallbearbetning och så elektrifieringen av bygderna genom det första kraftverket från 1914 med tillhörande ledningsnät.

Denna jubileumsskrift har tagits fram för att uppmärksamma färdigställandet av det nya kraftverket som togs i drift i den 21 oktober 1921. Det var samtidigt som Hjalmar Branting blir både statsminister och utrikesminister i vad han kallar en svensk folklig landsregering. Sverige har snabbt elektrifierats genom många vattenkraftverk och tillhörande elnät. Ljus och elektrisk motordrift förenklade livet i bygderna.

Det är intressant att läsa minnesskriften från 1944 när Gottne-Yttersels Elektriska aktiebolag firade trettioårsjubileum. Den finns som bilaga till denna jubileumsskrift. Det krävdes förstås ett stort mod för att satsa på ett helt nytt kraftverk. Detta för att möta den ökande efterfrågan på el.

Det finns många att tacka för det underlag som samlas i denna minnesskrift. Först och främst min medförfattare Sven Eric Juneberg som med mycket energi tagit sig an uppgiften att samla in information och bilder. Många samtal och besök har gjorts och vår strävan har varit att återge källan till material så långt möjligt. Ingvar Sjöberg, Sjöberga gård och Roger Forsberg i Gottne har särskilt bidragit med material.

Kraftverket har renoverats i omgångar och är i gott skick. Nu står verksamheten inför omprövning för nya tillstånd om ett par år. Låt oss hoppas på goda möjligheter till fortsatt produktion av förnybar el och att den historia som finns på platsen får leva vidare till gagn för bygd och land.



Magnus Olofsson den 9 januari 2022

Gottne Energi AB

# Om Gottne kraftverk i Wikipedia

**Gottne kraftverk** är en [kraftstation](#) i [Västernorrlands län](#).

Åren 1914–1915 byggde Gottne-Yttersels Elektriska Aktiebolag kraftstationen Kvarnfallet med effekten 100 kilowatt i Ytterselsforsen<sup>[1][2]</sup> i [Moälven](#). Det nuvarande vattenkraftverket uppfördes 1920–1921. Senare anslöts kraftverket till det framväxande nationella elnätet. Kraftverkets vattenvägar sträcker sig över [Anundsjö](#) och [Mo](#) socknar där den så kallade Grytstenen<sup>[3]</sup> alltså markerar sockengränsen.

Mellan kraftverket och älven återfinns resterna av en så kallad [tullkvarn](#). Kvarnen drevs av vattenturbiner fram till uppförandet av det nuvarande kraftverket då elektrisk motordrift infördes.

Ett bra år producerar kraftverket sex miljoner kilowattimmar el. Leveransen av el pågår sedan färdigställandet 1921 och dessförinnan från det äldre kraftverket från 1915.

I den statliga utredningen [SOU 1924:17](#)<sup>[4]</sup> om elektrifiering av landsbygden i Västernorrland kan läsas: "Gottne-Yttersels Elektriska A.-B. är det största landsbyggsföretaget i länet, vad installerad maskineffekt beträffar, i det densamma utgör 1 000 kVA. Detta bolags 10 kV linjer och deras förgreningar hava framdragits genom Anundsjö, Mo, Själevads och Arnäs socknar, varjämte dessutom interimistiskt Örnköldsviks stad förses med kraft." samt "*Örnköldsvik*. Kraftfrågan är ännu icke definitivt ordnad. Tills vidare erhåller staden sin energi från egen värmekraftcentral för 2 X 110 volt likström, varjämte ett par hundra kilowatt provisoriskt förhyrts från Gottne-Yttersels 10 000 volts nät."

Företaget [Mo och Domsjö AB](#) har rötterna i platsen där det redan år 1759 anlades ett sågverk med [stockfångstprivilegier](#) i Moälven vid Söderåfors – ett annat namn för Ytterselsforsen. Söderåfors sågverk kom att byggas på den västra Söderåsidan. Sågverket flyttades 1779 till en fors i [Moliden](#) några kilometer nedströms där vattnets naturkrafter nyttjades.

## Referenser

- <sup>1</sup> ^ Gottne-Yttersels Elektriska Aktiebolag. Återblick på bolagets tillkomst och verksamhet åren 1914 – 1944. Örnköldsvik 1945. Ågrens Boktryckeri Aktiebolag.
- <sup>2</sup> ^ Nordisk familjebok.
- <sup>3</sup> ^ Grytstenen.
- <sup>4</sup> ^ SOU 1924:17 Utredning beträffande planmässig elektrifiering av landsbygden inom Västernorrlands län.

# Från 1700-talet till 1914

## Söderåfors såg 1761 - 1777

Turerna var många innan sågplats kunde bestämmas och alla handlingar omsider var beviljade. herrarna Georg Unaeus, David Hileman, Peter Norberg och Peter Håberg. I december 1759 erhåller de tillstånd att anlägga en finbladig såg med två ramar och stockfångst rättigheter. Tillståndet gällde formellt Yttersels såg, men Söderåfors sågverk kom att byggas på Söderåsidan vid Brytstenen.

På hösten året innan sågningen började utsynades och stämplades privilegiernas 800 träd. På goda grunder kan man anta att en del av timret flottades ner till Söderåfors sågverk och är i så fall den första flottningen i Moälven.

Det sågade virket måste forslas med häst till "Gala stans lastageplats" och sedan flottas till Domsjö för vidare skeppning. Ett inte så lätt uppdrag ibland.

I mars 1772 går Erik Bergvik in som delägare, året därpå är Bergvik ensam ägare till sågen. Han hyser ingen större optimism för Söderå sågverk, Bergvik hade fått blicken på en plats nedströms Moälven och en sådan hade han hittat i Mo.

Källa: [Mobruk | Historia - Söderåforssågverk \(moliden.se\)](#).

## Avskrift ur delar av boken: Mo och Domsjö verken

Den 19 december 1759 föll Kammar-och Kommerskollegiernas utslag på ansökan om att anlägga en finbladig, tvåramig sågs anläggande, och privilegium innefattande rätt till årlig avverkning av 800 träd på kronoskogen efter föregången behörig utsyning. Under sex frihetsår, som ansågs skäliga, skulle för vart träd erläggas en avgift av ett halvt öre silvermynt. Efter deras utgång komme skatteläggning efter årliga tillverkningen att äga rum. Privilegiet gällde visserligen formellt anläggningen vid Yttersel.

1769 och 1761 talades det om "Yttersels sågverk" i handlingarna. Men kort därpå finna vi "Söderåfors sågverk vid Brytstenen" som det nystartade företagens officiella namn.

Anspråkslös var begynnelsen, om man ser ur den synvinkeln av vår tids förhållanden, anspråkslös blev fortsättningen, om man tillämpar samma måttstock. Tidigt våren 1760 synes arbetet med sågverkets uppförande på allvar ha upptagits. På byamännens vägnar begärde nu ägaren Norberg att för sågverkets behov få städja nödigt antal arbetare, och erhöll rätt att anställa en sågbetjänt och femton arbetare, med det förbehållet att antalet skulle minskas, när bygget nått sin fullbordan. Samma höst begärdes och utverkades första gången utsyning och stämpling av privilegiernas 800 träd. Följande sommar skedde det andra gången. Det är att antaga, att sågningen kunnat börja under loppet av 1761.

Driften av sågverket handhades av en inspektor eller, som det ännu hette, bokhållare. Den förste i raden var Peter Bergvik, senare kronolänsman i Anundsjö, den andre var Anders Winroth, nu även delägare i företaget.

Anläggningarna voro gifvetvis långt ifrån betydande. Till själva såghuset kom främst en åbyggnad, om hvars beskaffenhet intet är känt. Om den är identiskt med det i köpehandlingarna omtalade "härberget vid holmen" kan den på intet ha varit en än så anspråkslös herrgård.

En formlig hemställan om tillstånd att flytta sågverket från Söderå till Mo skedde 1776, under framhållande av att det tyvärr lagts "på otjänligt ställe" där det i längden ej skulle kunna till enskildt och allmänt bästa vidmakthållas, i anseende till obekvämligheten med bräders flottande och forslande utföre till lastageplatsen.

I juni följande år gavs så vederbörlig tillåtelse till flyttningen. Nedrivningen av husen vid Söderåfors vidtog genast och uppförandet av den nya anläggningen i Mo började 1778 och avslutades 1779.

### Saxat ur riksantikvarieämbetets beskrivning av Sågåkern

Område med såg- kvarn och bebyggelseämningar. 180 \* 50 \* 80 meter, bestående av 1 grund efter såg, 1 grund efter kvarn, 2 vattenrännor, 1 fördämningsvall, 1 rest av stenkista, 3 boningshusgrunder, 2 källargrunder, ett flertal gropar, 1 övergiven väg och terrasserade eller markröjda ytor.

1 Grund efter såg, ca 20 \* 10 m (NV - SÖ) utsträckningen är oklar. Begränsas åt SV av i slutningen inschaktad kant intill tre meters djup. I övrigt syns spridda grundstenar och naturliga block. Intill NÖ hörnet är troligen en i berghällen nedhuggen hjulgrav, ca 5 \* 4 m och 2 m djup.

Intill och V om såggrund är 3-4 vattenrännor, två parallella, ca 20 m långa, 3,5 m breda och intill 1 m djup.

I områdets SSV del är det grunder efter boningshus 9-10 \* 7 m (NNV - SSÖ). Två har spisrösen i N och NÖ, 3 m i diameter och 0,3 m höga. Två av grunderna har inbyggda källargropar, 2 \* 2 m och 0,5 m djupa. Övriga källargrunder är ca 10 \* 5 m (NV-SÖ) respektive 8 \* 5 m (Ö-V. Groparna är 7\*5 resp 5\*4 m och 2-3 meter djupa. Den största är nedgrävd i slutningen från SÖ.

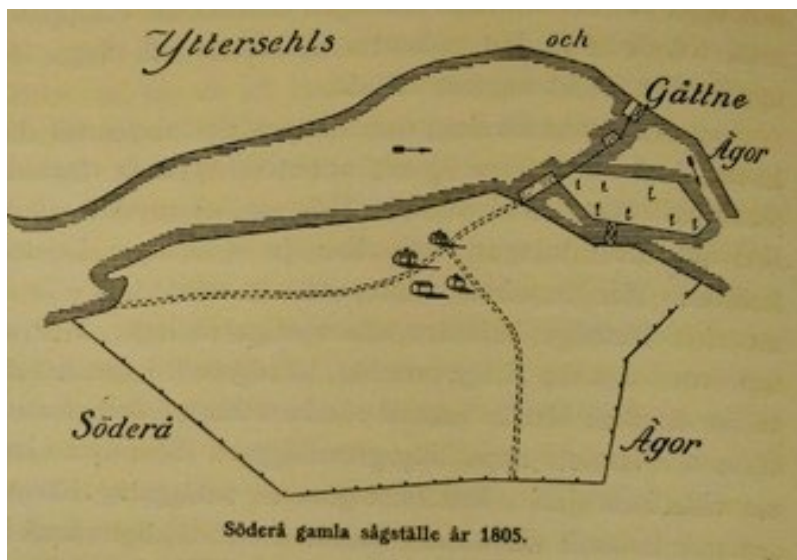
I anslutning till grunderna finns mindre gropar, 2-4 m diameter och 0,7 m djupa. Längst åt SV är terrasserad yta, ca 40 \* 5-10 m med en 0,5-1m hög kant åt V, troligen tidigare odlad yta.

Mellan såggrunden och boningshusgrunderna är en övergiven väg, med svag hålvägskaraktär, ca 40 m lång 2-3 m bred och 0,3 m djup.

Kraftverkslämning: ca 20 m NNÖ är en cementerad grund ca 10 \* 7 m (NÖ-SV) med ett hål i mitten, ca 1,5 m i diameter och 0,5 m djup. I anslutning till till grunden är en vattenränna, ca 150 m lång (NV\_SÖ), 5 m bred och 1-2 m djup. Det är säkert lämningar efter den kraftstation som anlagts här efter brukets nedläggning.

Längst åt NÖ är en grund efter kvarn, ca 10 \* 8 m (NÖ - SV). Begränsad åt NV av stenvmur, 1,5 m bred och 0,4 m hög. I V delen är en kvarnsten 1,05 m bred och med mitthål 0,25 m i diameter.

Enlig Gunnar Sjöberg Sjöberga gård, utnyttjades platsen för såg av Söderå by fram till 1920-talet. Sagesmannen innehar foton av bysågen. Kvarnen revs i mitten av 1930-talet och tillhörde byarna Brandkäl och Söderå. Enligt boken "Flottnings historia" av Johan Vikström, sid 153, anges det även att färgare Ekberg hade en stamp, antagligen för vadmal som är ett sorts ulltyg. Bysågen hade två överfallshjul. Uppströms från sågen fanns fyra stugor där sågverksarbetarna bodde, se karta nedan. Platsen kallade enligt Gunnar S för "Nätters Åker" och fungerade för i tiden som samlingsplats. På senare tid har på platsen byggts en ishockeybana. Den är nu övergiven, men förmodligen har grunderna blivit omrörda.





## Avskrifter ur kyrkoböcker (av Gunnar Sjöberg) som finns i samma beskrivning

Vid Söderåfors: (ur 1766 års mantalslängd för Själevad)

Bokhållare Anders Winroth, 4 personer.

Sågställare Johan Häggkvist 1 p.

Sågkarlar Jon Jonsson 3 p. Per Ersson 2 p. Per Persson 3 p. Jon Persson 7 p.

Jan Matsson 4 p.

Timmerskattaren Nls Ersson 2 p.

Ur död och begravningsboken:

Johan Perssons hustru 44 ½ år död 1775 (lungrot)

Per Perssons son 7 veckor död 1775

Ur födelse och dopbok:

Johan Erssons dotter Johanna född 1769, fadder: bokhållare Winroth.

Pehr Eric Erssons dotter Margareta född 1770

Pehr Burmans dotter Stina född 26/5 1777, faddrar: inspektör Joh. Dahlenius och mademoiselle Mara Maria Rehnbohm och Ulla Andersson Gottne

Sågkarl Pehr Pehrssons dotter Brita född 1772, faddrar: pastor Luckneus och Olof Olsson Gottne

# MoDos vagg



## EN TRÄVARUINDUSTRI UNDER FEM BERNADOTTAR



### SÅGVERKET I SÖDERÅFORS BLEV MO OCH DOMSJÖ

— EN BANBRYTARE INOM SVENSK TRÄFÖRÄDLING

År 1781 uppfördes ett litet sågverk i Söderfors by, Mo socken, i norra Ångersmanland. Under den första Bernadotters regering, såsom kallat år 1822, förvärfvades denna till kafferörskapitulen Johan Wikner samt denna, vid år 1828, Johan Carl Kempe denna bygnads sågverksrätt. Några få år senare blev Kempe enman ägare. Efter en icke lyckad sågverksrätt överflyttades sågverket och runtades till en sågverksverksamhet, som inleddes vid 1860-talets mitt — under den andra Bernadotters regeringstid.

Efter landkoncessionens riktning till Domsjö vid Mälarens utlopp i Botsniska viken, Domsjö åsögård, sågverksrätt år 1872 efter det den tredje Bernadotters regeringstid.

Under Oscar II:s — den fjärde Bernadotters — andra regeringstid bildades (1872) Mo och Domsjö Aktiefabrik.

Johan Carl Kempe som Frans Kempe övertog 1874 posten som företagsverksamhetsdirektör, och under hans chefskap har företaget framväxt till en stor Mo och Domsjö Aktiefabrik — vår nuvarande koncern. 1911 blev Carl Kempe bolagets chef — en post som han alljämt innehåller.

Den som en gång byggde sågverket i Söderfors sågde inte, att han lade grunden till vad som en gång skulle bli ett av landets pionjärföretag inom träförädlningen.

Fram till år 1900 tillverkade Mo och Domsjö endast trävaror. Mo och Domsjö byggde sin första cellulosafabrik under det nya århundradets första år, och 1907, då vår nuvarande koncern bestod endast av ett sågverk, hade cellulosafabriken växt till så kraftigt, att år Mo och Domsjö hela omsättningen mer än 1/3 bestod av cellulosan. Som synes av nedanstående schematiska framställning har utvecklingen inom koncernen fortsatt i samma riktning.

Trävarorna ha alltså fått vika utom för cellulosan, trävaror och kemiska produkter.

Mo och Domsjö-koncernens försäljning överskrider år 1.500.000 tunnland skog. Till 60% av en kraftigt stigande omsättning tillräckligt lika de nya skogarna, utan betydande kvantiteter virke måste klipnas. Världens koncern — 15 miljoner kronor sedan 1920 — ha lagt ner på skogsbruket.

Under 1911 uppfördes vid Domsjö ett stort laboratorierum för forskning på det organisk-kemiska området, där även fysik i laboratorier ska kunna utföras. Betydande anläggningar för olika organisk-kemiska produkter ha uppförts efter årens under uppförande.

Företaget sysselsätter omkring 2.500 fabriksarbetare och 200 tjänstemän. Mo och Domsjö-koncernen har en god och yrkeskunnig arbetarstyrka, som till största delen varit knuten till företaget under tre generationer.

Mo och Domsjö-koncernens försäljning överskrider år en femtiomiljon och framman experit, som utsträckt arbetar på att till vårt lands främsta exportera nya varor på tillverknings värde till.



År	Trävaror	Cellulosa	Trävaror	Kemiska produkter
1872	100,0	—	—	—
1905	80,3	19,7	—	—
1915	52,9	47,1	—	—
1925	44,5	55,5	—	0,3
1935	22,6	64,4	13,3	0,7
1942	9,6	63,9	9,4	17,1

TECKENFÖRKLARING:





# MO OCH DOMSJÖ

Reklam i Dagens Nyheter 1943-06-16. Notera att Söderåfors är den fors som ligger vid Sågåkern och alltså inte det som idag kallas Söderåfors vid bron över till Söderå. Se utdrag ur Nordisk familjebok nedan där forsens kallas Ytterselsforsen. Kärt barn har många namn.

Nedan från [Historiskt-geografiskt och statistiskt lexikon öfver Sverige](#)/Femte Bandet. (1859-1870):

Mo.

Mo. Sågverk och jernbruk med stångjerns-, manufaktur- och spiklianimare uti förutnämnda socken. — Sågverket, hvars privilegier datera sig från 1758, och som enligt kammar-collegii utslag af år 1809 är skattlagdt till 23 <sup>1</sup>/<sub>24</sub> tolfter bräder, hade sitt första läge vid Yttersehls å, på gränsen mellan Anundsjö och Mo socknar, der det anlades under namnet Söderåfors såg af handlanden Jöran Unæus i Hernösand och kronolänsmannen David Hjellman. År 1777 erhöill inspektören Bergvik, som under tiden blifvit egare, rättighet att förflytta verket till dess nuvarande plats i Mo by.

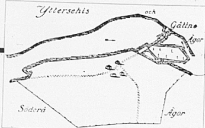
Sågen, som från början drefs med 2:ne ramar, har sedermera blifvit tillökt med 2:ne, och är dess privilegierade stockfångst från kronans skogar i Anundsjö och Björna 2,008 timmer. Till detta verk hafva, utom de nyssnämnda, varit följande egare: lagmannen i Ångermanland Johan Henning Tideman, öfverjägmästaren Nyberg, hitkommen från Finland under kriget 1809, patron Wikner på Fantskog samt grosshandl. J. C. Kempe i Hernösand, nuvarande, egaren. — Stockfångst, utom de 2,008 träd, som från kronans skogar enligt privilegier fällas, sker från skatteskogar i Anundsjö, Björna och Mo socknar, och är afverkningen i allmänhet betydlig samt behållningen under gynnande konjunkturer ganska stor, så att ifrågavarande verk anses i afseende på läge för stockfångst m. m. ett bland de bäst lottade i Wester-Norrlands län. År 1801 erhöillos bergskollegii privilegier på jern-bruks anläggning jemte sågverket. Lagman Tideman hade redan 1796 erhållit rättighet att bearbeta en jernmalmsanledning å Gottne bys egor. Emellertid blef ingen bruksanläggning af, utan år 1820 söktes af dåvarande egaren befrielse från bruksprivilegierna och dermed åtföljande onera. Först år 1842 upptogs åter frågan af hr Kempe, som erhöill privilegier för anläggande af stångjerns-, manufaktur- och spikhammare, och sattes verket i drift hösttiden 1846. Utsinidningen består till största delen af ämnesjern, hvilket uti omkringliggande socknar finner afgång. Tillverkningen i för utskeppning är obetydlig.

Bräder som jern begagnas farleden mellan Galas och Domsjö lastageplats, der bruket har faktor och erforderliga magasiner. Den 8:de Augusti 1856 ödelades här genom eldsvåda flera hus med deri förvarade öfver 2,000 stigar kol. Vid sågverket, som består af en finbladig såg med 4 ramar, funnos 1850: 107 personer på 28 hushåll; taxeringsvärdet upptogs 1860 till 40,000 rdr rmt. Jernbruket, som består af en stång-jerns- och 3 manufakturhårdar, taxerades 1860 till 16,000 rdr; dess onera voro 1850: 390 rdr och för laxfisket 51 rdr rmt.

Vidare enligt [Sveriges släktforskarförbund](#):

Under Övriga Företagsarkiv deponerade av Mo och Domsjö:  
Mo Bruk, Västernorrlands län. Sågverket anlades 1759 i Söderåfors, Mo socken och flyttades till Mo by 1778, J C Kempe köpte sågen 1830, under 1840- 1850-talet bedrevs manufaktursmide, verksamheten flyttades till Norrbyskär under namnet Mo Ångsåg 1895. 1744-1923, 228 volymer.

# VATTENSÅGEN blev miljardkoncern



Den här kartan av Isoken i Flöttingens historia i kända från Erik Bergqvists utgåvning i Söderåfrors 1784. Den visar de stora och lilla årarna i Flöttingens historia.

## MoDos förhistoria börjar i Söderåfrors

Mo Järnverk och vattensågen vid Molen har kallats för Mo och Dammen sedan 1878 då vattensågen byggdes. Mo och Dammen är Mo och Dammen i Söderåfrors, en halv mil sydost om Mo gård. Här finns utgrävningarna till Mo Järnverkens åter.

Av åren vid Söderåfrors finns ett utgrävningsskikt med ett stort utgrävningsskikt efter vattensågen. Utgrävningarna visar att Mo Järnverk byggdes på en tidigare plats. Mo Järnverk byggdes på en tidigare plats. Mo Järnverk byggdes på en tidigare plats.

**Skogarna**  
För den ekonomiska kistan kom Söderåfrors en skog som omfattar, säger han. Mo Järnverk byggdes på en tidigare plats. Mo Järnverk byggdes på en tidigare plats.

**Nätters åker**  
Flöttingens var på platsen i likhet med Mo gård och den gamla och stora vattensågen. Mo Järnverk byggdes på en tidigare plats. Mo Järnverk byggdes på en tidigare plats.

Om de gamla vattensågen byggdes på andra sidan åren med Mo Järnverk och vattensågen vid Molen. Mo Järnverk byggdes på en tidigare plats. Mo Järnverk byggdes på en tidigare plats.

Allt är rivet och bortskaffat för länge sedan. Skogen har väntat och väntat och väntat. Mo Järnverk byggdes på en tidigare plats. Mo Järnverk byggdes på en tidigare plats.

**Bokhållare Wieroth**  
Erik Bergqvist och hans familj har varit i Mo gård sedan 1771. Mo Järnverk byggdes på en tidigare plats. Mo Järnverk byggdes på en tidigare plats.

**Mo Järnverk**  
Mo Järnverk byggdes på en tidigare plats. Mo Järnverk byggdes på en tidigare plats. Mo Järnverk byggdes på en tidigare plats.



Här står arbetare Olof Hermodsson och Gustaf Sjöberg på "Nätters åker" vid Söderåfrors. Här fanns på 1700-talet en stor åker för arbetarbönder och handlångs Mo gård och därmed också Mo Järnverkens åter.



Gustaf Sjöberg i Söderåfrors, här i Mo gård. Vid denna tid var den en stor åker.



Sjöbergens gård. Gården, utöver ett beaktat i Erik Bergqvists utgåva i Söderåfrors 1784, var en stor åker som var en del av Mo gårdens åter.

Det kan också ha funnits en smedstuga här. Mo Järnverk byggdes på en tidigare plats. Mo Järnverk byggdes på en tidigare plats.

**Mo Järnverk**  
Mo Järnverk byggdes på en tidigare plats. Mo Järnverk byggdes på en tidigare plats. Mo Järnverk byggdes på en tidigare plats.

Mo Järnverk byggdes på en tidigare plats. Mo Järnverk byggdes på en tidigare plats. Mo Järnverk byggdes på en tidigare plats.

**Mo Järnverk**  
Mo Järnverk byggdes på en tidigare plats. Mo Järnverk byggdes på en tidigare plats. Mo Järnverk byggdes på en tidigare plats.

Mo Järnverk byggdes på en tidigare plats. Mo Järnverk byggdes på en tidigare plats. Mo Järnverk byggdes på en tidigare plats.

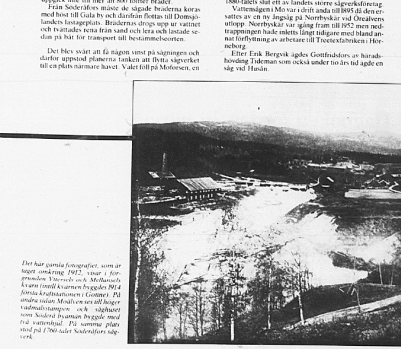
**Mo Järnverk**  
Mo Järnverk byggdes på en tidigare plats. Mo Järnverk byggdes på en tidigare plats. Mo Järnverk byggdes på en tidigare plats.

Mo Järnverk byggdes på en tidigare plats. Mo Järnverk byggdes på en tidigare plats. Mo Järnverk byggdes på en tidigare plats.

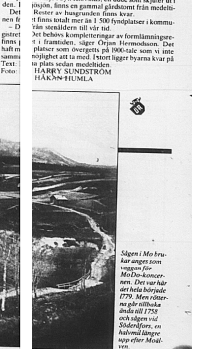
**Mo Järnverk**  
Mo Järnverk byggdes på en tidigare plats. Mo Järnverk byggdes på en tidigare plats. Mo Järnverk byggdes på en tidigare plats.



Här har gamla fotografier, som är från omkring 1920, tagits i Mo gård. Mo Järnverk byggdes på en tidigare plats. Mo Järnverk byggdes på en tidigare plats.



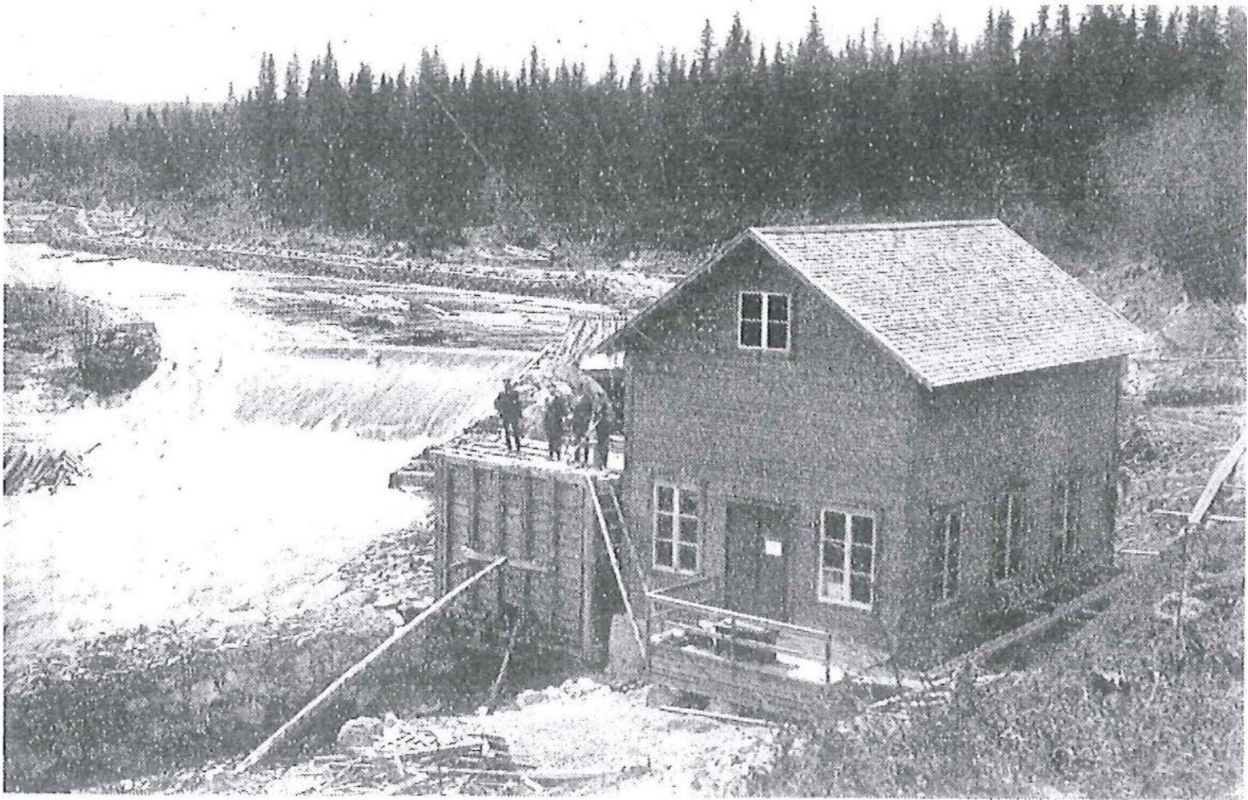
Här har gamla fotografier, som är från omkring 1920, tagits i Mo gård. Mo Järnverk byggdes på en tidigare plats. Mo Järnverk byggdes på en tidigare plats.



Här har gamla fotografier, som är från omkring 1920, tagits i Mo gård. Mo Järnverk byggdes på en tidigare plats. Mo Järnverk byggdes på en tidigare plats.

# Åren 1914 - 1944

## Gamla kraftverket



Gamla kraftverket från 1914.

I början av 1900-talet hette fastigheten Grytfors 1:1, vilket senare ändrades till Kvarnplatsen 1:1.

Idag har fastigheten beteckningen Yttersel 28:1.

**Ytterselsforsen**, vattenfall i den i Dekarsöfjärden (Domsjöfjärden) vid Örnsköldsvik utfallande Moälven l. Själevadsån, inom Mo socken, Västernorrlands län, har 1,470 kvkm. flodområdesareal, en vattenföring af omkr. 100 kbm. pr sek. vid högvatten och omkr. 3,5 kbm. pr sek. vid normalt lågvatten och en fallhöjd af 5—6 m. Fallet monterades 1914—15. Den tillgodogjorda vattenmängden är 2,7 kbm. pr sek. och motsvarande installerade effekt 100 kilowatt. Kraftverket, benämndt **Kvarnfallet**, eges af Gottne-Yttersels elektriska a.-b.

Källa: [Nordisk familjebok/Uggleupplagan](#). 33. 627-628 (1922).



Här under syns kraftverket från ett längre avstånd. Lagg märke till Yttersel/Mellansels gamla kvarn i bakgrunden.





Foto från Gunnar/Ingvar Sjöberg.



Foto från boken Bygdehistoria Omma Tjarn av Åke Forsberg, Gottne.



Kaffepaus för arbetarna vid bygget av kraftverket 1914, de sitter utanför gamla kvarnen. Från vänster: Janne Östman Bränna, Nils Olsson Gottne (Billa), Kristoffer "Kebbe" Näslund Gottne, Olof Forsberg Östansjö, Albert Sjöberg Gottne, Brita Kjellsson Gottne, Elsa Kjellsson Gottne, Nils Lindahl Yttersel och elmontör E Ragnar Johansson. Johansson hyrde hos Persson.



Foto från Ingvar/Gunnar Sjöberg på gamla kraftverket. Taget från väster. På baksidan av kortet står skrivet Besiktningsuppdrag? Ingenjörer!

## Kanalbyggen

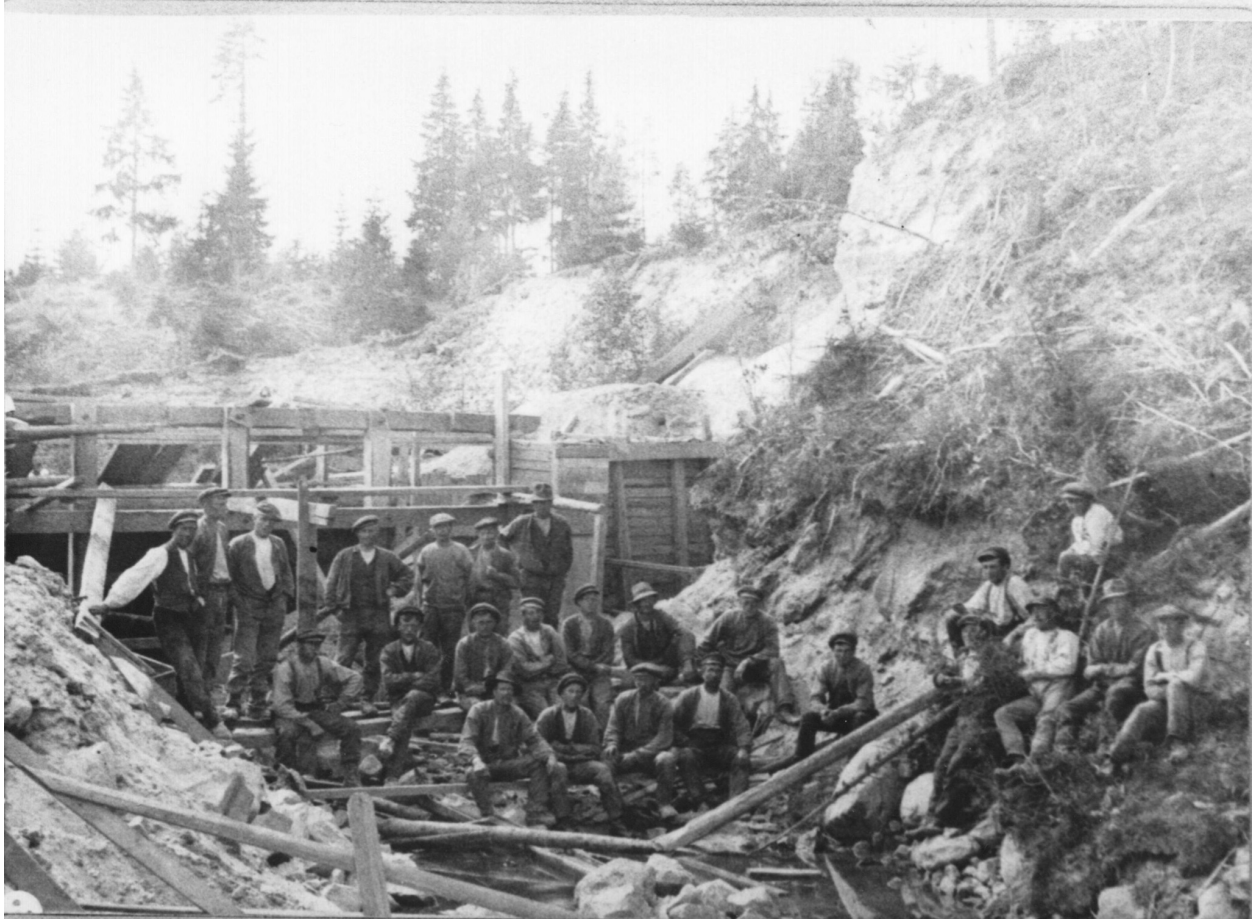


Bild från ca 1914 tagen vid intaget till tilloppskanalen. Några av arbetarna kan vara följande från vänster:

1 Janne Östman Bränna, 2 Olof Forsberg Östansjö, 6 Nils Lindahl Yttersel maskinist, fortfarande anställd 1944. Mannen bakom till vänster med käppen, E. Ragnar Johansson, montör på kraftstationen.

Skulle de andra två där bakom inte kunna vara ägare/styrelse.

Huset i vänstra bakgrunden är den nya kraftstationen uppför 1914.



Kanal byggs. Det är svårt att bestämma om det intags- eller utloppskanalen. Foto från Ingvar/Gunnar Sjöberg.

## Uppförande av det nya kraftverket

SVENSKA DAGBLADET Tisdagen den 3 September 1918

**Kapitalökning i Gottne**  
**Yttersels elektr. a.-b.** Gottne  
Yttersels elektr. a.-b., Gottne, har på  
bolagsstämma beslutat att medelst ut-  
släppande av 900 nya aktier till 125 proc.  
öka aktiekapitalet med 90 000 kronor  
från nuvarande 45 000 kronor till  
135 000: — kronor.



Foto från Gunnar/Ingvar Sjöberg.

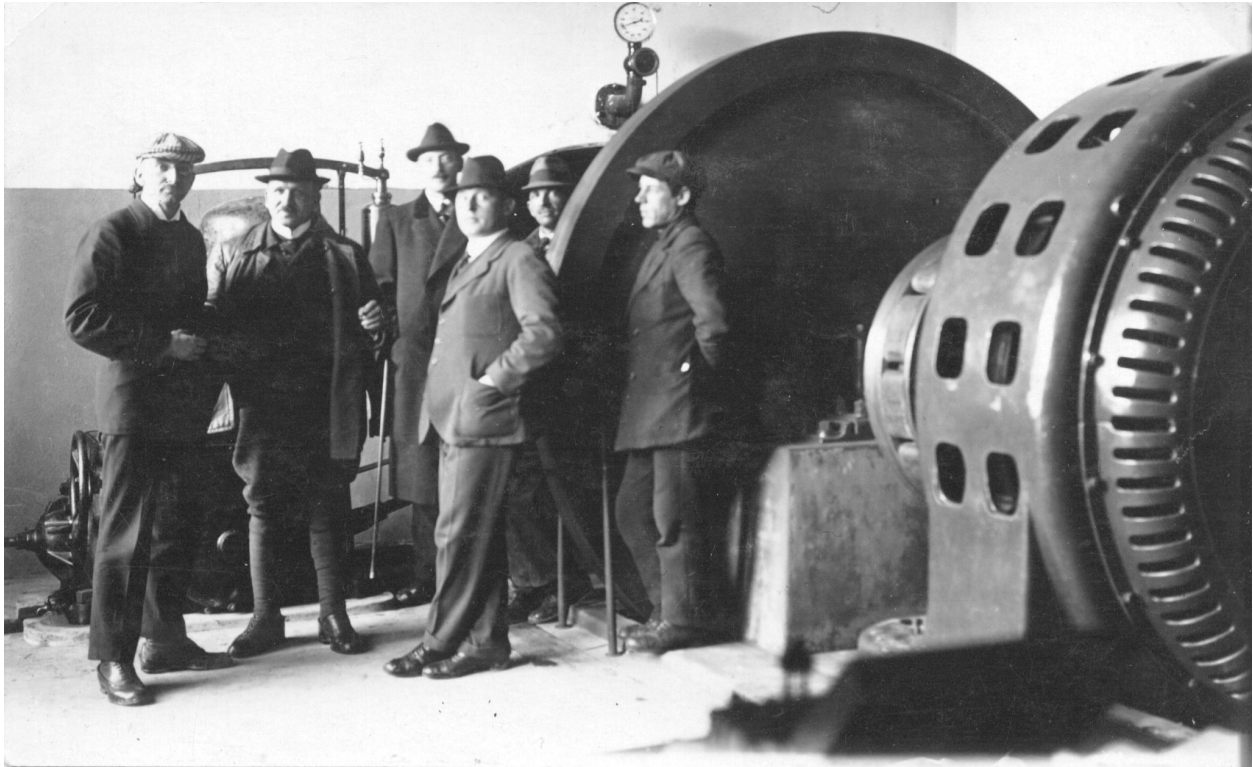


Foto från Gunnar/Ingvar Sjöberg. På baksidan av fotot står Besiktn - planering jobb?  
Turbin-regulator. Ingenjörer från fabrikantfirma? "Storgubbar" i nya kraftstation början  
av 1920-talet.

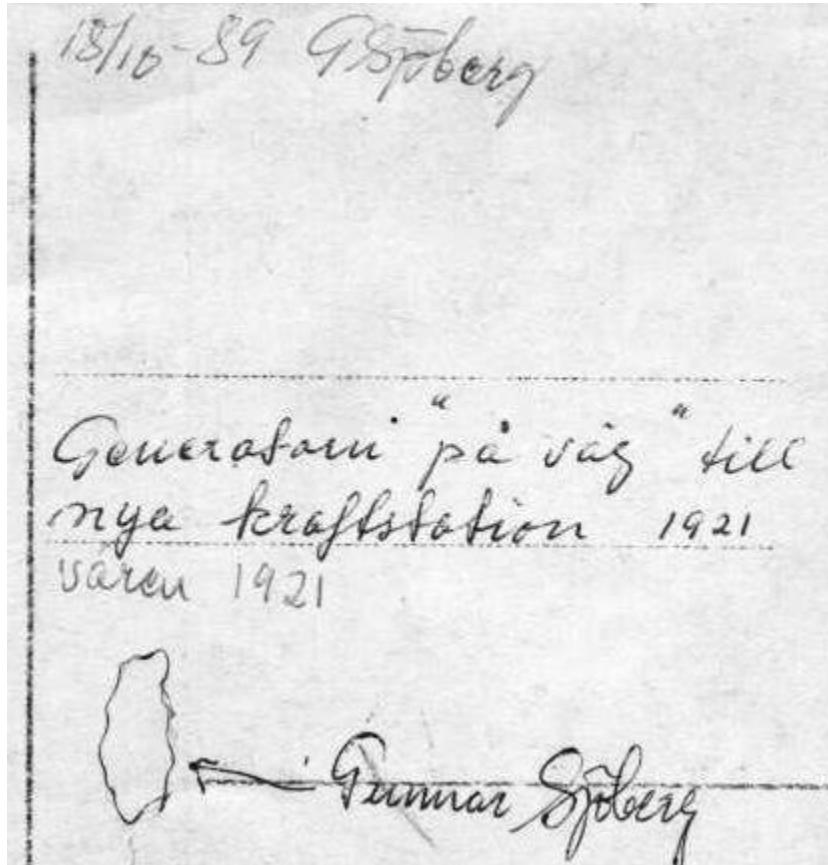




Foto från Tore Forsberg i Hållen.



Foto från Gunnar/Ingvar Sjöberg. På baksidan av fotot står Generatorm "på väg" till nya kraftstation våren 1921. Kan pojken i bilden vara Gunnar Sjöberg? Se hans notering på baksidan (nedan)!



Det sägs att det var lite snö kvar under våren när hästarna drog turbinen eller generatorm (eller båda) från järnvägsstationen varför de fick anstränga sig extra mycket.



Foto från Gunnar/Ingvar Sjöberg. Kraftstation med torn syns liksom kvarnen och den flyttade gamla kraftstationsbyggnaden i trä.



12/10-89  
98

W. Lyngmark  
Widång

På vaktöräman från turbinen är en cirkelsåg placerad genom den sågen sågades all behörig plank till tuben ca 2400 m<sup>2</sup>. all plank hyvlades sedan på platsen. 95.

Den stora östen kallad "Brytsten" även "Pikesten" är by och sockengräns nämnd i handlingar 1499 och där återopad som rågröst sedan "hedenhös"

Gamla kraftstation i Gostua uppförd år 1914 i drift till hösten 1921 på tuben bl. Anders & Robert Sjoberg ? kortet från år 1921-1922

Foto från Gunnar/Ingvar Sjöberg med noteringar på baksidan (skrivna av Gunnar Sjöberg).



Foto från anslagstavla i kraftverket. Arbetslaget vid kraftverket kanske?

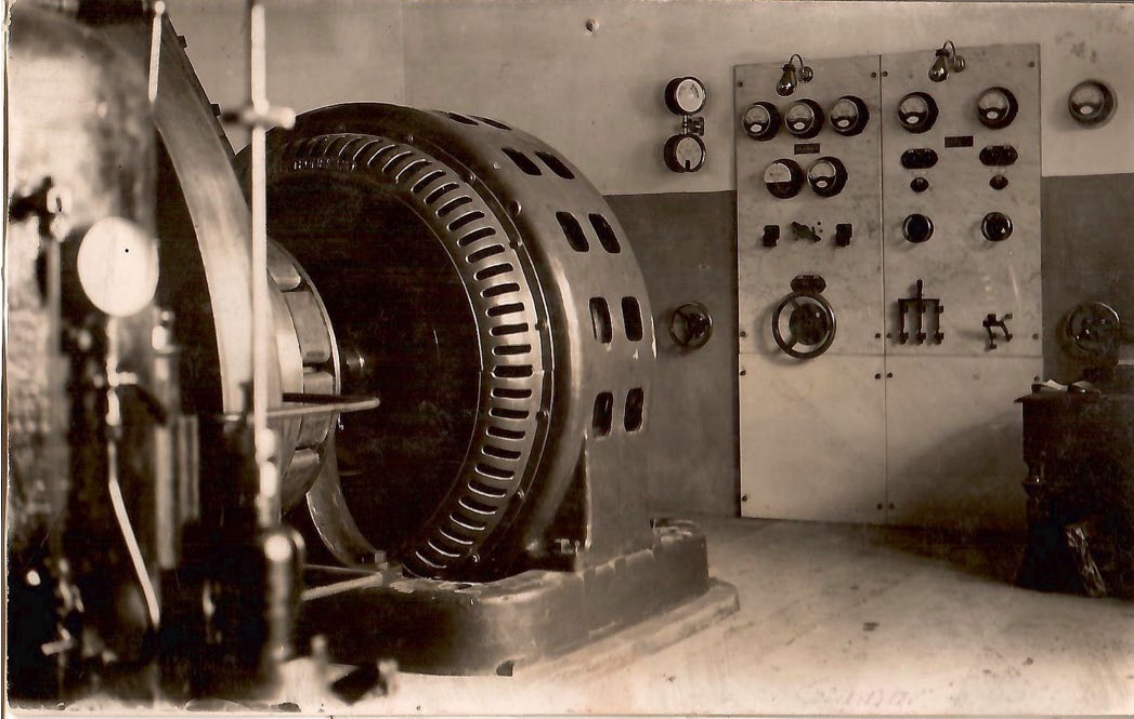
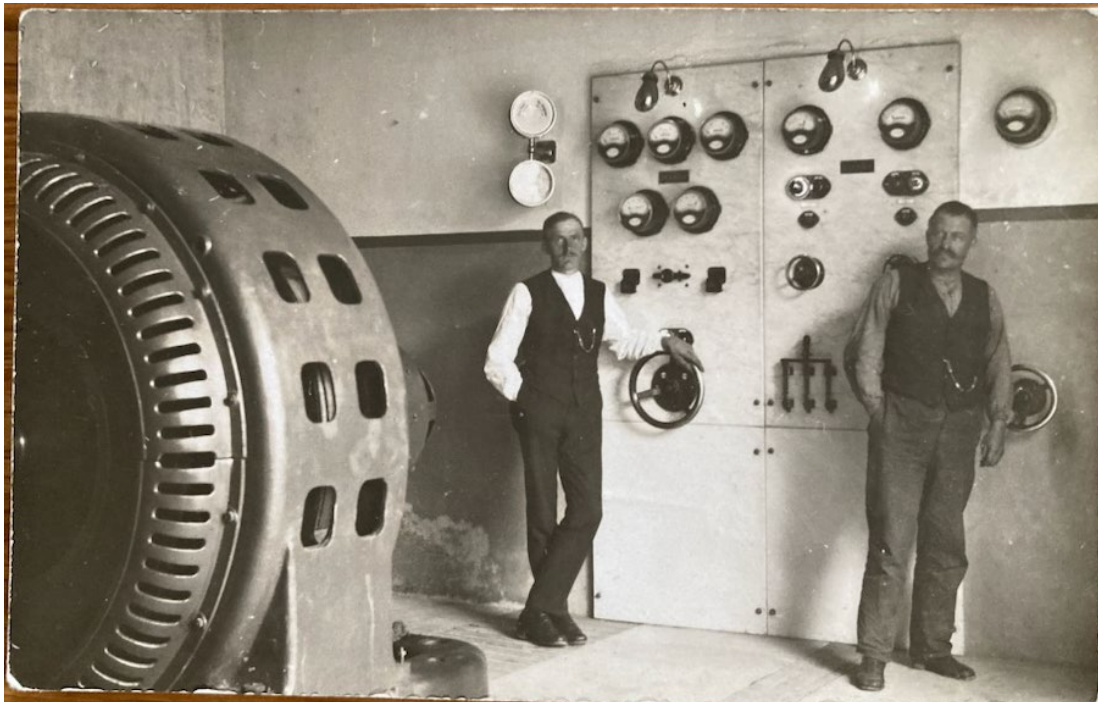


Foto från anslagstavla i kraftverket och den ursprungliga generatoren som byttes 1935.



Detta är ett vykort köpt av en handlare i Trelleborg. Kan det vara föreståndaren och maskinisten? Vykortet är framtaget av fotografen W Ljungmark, bygdefotograf från Gottne.





NYDQVIST & HOLM A.-B.

RIKSTELEFON: | TELEGR. ADR.:  
NAMNANROP | NOHAB

== TROLLHÄTTAN, SWEDEN ==

Firma Gottne-Yttersele Elektriska A/B.,

Gottne.

Enligt order av den 9 april 1934 genom kontrakt

hava vi i dag per bantåg i vagn SJ.28282

till Eder adress

avsänt gods enligt nedanstående specifikation och anhålla om erkännande på rätta emottagandet.

Reklamationer måste ovillkorligen genast göras, för att kunna upptagas till behandling. Faktura följer snarast.

N:o	Antal Kolli	Specifikation	Vikt		
			Brutto Kg.	Netto Kg.	
		1 st. horisontal Francis dubbel-turbin, bestående av:			
		2 st. Löphjul med axel.	1373	1373	
		2 " Ledskeneapparater.	2029	2029	
		1 " Sugskåp med fundament.	1379	1379	
		1 " Ring.	368	368	
		2 " Lager med lock.	328	328	
		1 " Regleraxel med lager och vevar	507	507	
		1 " Stöd för turbinlock med lock.	62	62	
		1 " Stag jämte diverse rör.	49	49	
		1 " Sugrör med fläns, övre delen	418	418	
		3 " Sugrör delar, nedre	638	638	
	1 låda	1 " Labyrintbox	219	200	
		1 " Vattenfilter med 3 st. kranar			
		40 " Skruv 7/8" x 40 mm. med mutter			
		2 " Smörjringar.			
		1 " 1" Kran med rörkrök.			
		8 " 1" Skruv till regleraxellager			
		12 " 3/4" x 40 mm Skruv till luckan i främre apparaten.			

Trp. 7370.- 7351.-

Nohab. Bl. 29 b. II. 29. 10/100 TROLLH. TR. A.-B.



G o t t n e.

N:o	Antal Kolle	S p e c i f i k a t i o n	V i k t		
			Brutto Kg.	N e t t o	
				Kg.	Kg.
		Trp.	7370	7351.	
		12 st. Skruv 7/8" x 90 mm, till främre lager.			
		4 " Kompinnar till lager för regleraxel.			
		2 " Kompinnar till skåp.			
		24 " Pinnskruv med mutter 13218/2.			
		2 " Fundamentbult med fäste			
		2 " " 7/8" x 350 mm.			
		18 " Skruv 1" x 60 mm.			
		2 " Kompinnar.			
		24 " Skruv 3/4" x 45 mm.			
		2 " Smörjkoppar med ställ.			
		2 " Fundamentbult med mutter.			
		1 " Packning.			
		14 " Smörjkoppar 1/2".			
		1 " Oelfix oljerör no. 3.			
		1 " Packbox.			
		4 " Reglerlänkar med bult och saxpinnar. Diverse rördelar för montaget.			

Assurans är ej täckt.

För packningen ansvarig

*Yttersele*

Nohab. Bl. 23 d. II. 23. 1935 TROLLH. TR. A.-B.

Trollhättan 12/3 1935.

NYDQVIST & HOLM A.-B.

Förrådet | *Yttersele*

Specifikation på ny turbin från Nydqvist & Holm AB från 1935. Turbinen levererades med bantåg till Gottne station.

**FOHAB****MEDDELANDE**

Ref. No 82245

Från Nohab.  
 Till \_\_\_\_\_  
 genom \_\_\_\_\_ Pr telef. \_\_\_\_\_ Bekr. \_\_\_\_\_  
 Beträffande Gästna Muntl. \_\_\_\_\_  
 Rekvideras \_\_\_\_\_  
 Inf. anb. å \_\_\_\_\_

\_\_\_\_\_/\_\_\_\_\_  
 \_\_\_\_\_/\_\_\_\_\_  
 \_\_\_\_\_/\_\_\_\_\_  
 \_\_\_\_\_/\_\_\_\_\_  
 \_\_\_\_\_/\_\_\_\_\_  
 \_\_\_\_\_/\_\_\_\_\_

är annan än den numera under  
 regulatorm är ej förblen för  
 regleringsarbetet.

Utes bedömning av här anförda  
 uppgifter, om regulatorms verk-  
 ningssätt, torde lämpliga åtgärder  
 av Eders Ramma utformas.

Runtan önskar ovidkolligen  
 att en förändring till det bättre  
 skall företagas.

Gästna-Öftersel den 9 maj 1946.  
 Utgåttningssjuccit  
 H. S. S.

Utskr. Avd. \_\_\_\_ d. / 19 \_\_\_\_ | Godk. Avd. \_\_\_\_ d. / 19 \_\_\_\_ | Exp. Avd. \_\_\_\_ d. / 19 \_\_\_\_

Sign. \_\_\_\_\_ | Sign. \_\_\_\_\_ | Sign. \_\_\_\_\_

Nohab. Bl. 1123.

Örnsköldsviks Allehanda Fredagen den 10 m.j.

# Gottne Yttersels Elek- triska A.-B:s abonnenter

göras uppmärksamma på att all strömle-  
rans avbrytes under cirka 3 veckor från kl.  
5 den 3 juni, av skäl som äro angivna i  
paragraf 10 i de äldre kontrakten och  
paragraf 9 i de yngre.

Gottne den 10 maj 1935.

*Styrelsen.*

Från Örnsköldsviks Allehanda maj 1935. Det har förmodligen handlat om bytet av generator och turbin.

STATENS OFFENTLIGA UTREDNINGAR 1924: 17  
JORDBRUKSDEPARTEMENTET



KUNGL. ELEKTRIFIERINGSKOMMITTÉNS MEDDELANDE. 19.

# UTREDNING

BETRÄFFANDE

PLANMÄSSIG ELEKTRIFIERING AV LANDSBYGDEN  
INOM VÄSTERNORRLANDS LÄN

---

---

S T O C K H O L M

1 9 2 4

Gottne-Yttersels Elektriska A.-B. är det största landsbygdsföretaget i länet, vad installerad maskineffekt beträffar, i det densamma utgör 1 000 kVA. Detta bolags 10 kV linjer och deras förgreningar hava framdragits genom Anundsjö, Mo, Själevads och Arnäs socknar, varjämte dessutom interimistiskt Örnsköldsviks stad förses med kraft. Vidare märkes

Se vidare nedanstående avskrifter.

"Örnsköldsvik.

Kraftfrågan är ännu icke definitivt ordnad. Tills vidare erhåller staden sin energi från egen värmekraftcentral för 2 X 110 volt likström, varjämte ett par hundra kilowatt provisoriskt förhyrts från Gottne-Yttersels 10 000 volts nät."

"Område nr 14. Bredbyn.

Anundsjö sockens tätast bebyggda del ingår i detta område, nämligen kyrkplatsen Bredbyn och Anundsjö stationssamhälle samt byarna Näs, Fanbyn, Gensjö, Ödsby, Sörflärke och Skalmsjö åt väster jämte Norrmesunda, Norrböle och Mellansels samhälle åt öster. De tre sistnämnda äro elektrifierade genom Gottne-Yttersels Elektriska A.-B:s nät för 10 000/220 volt, den övriga delen med 3 st. mindre likströmsanläggningar av endast lokal betydelse. Beträffande den största av dem, den i Bredbyn, bemärkes, att den från generatorns släpningar för spänningsdelare avsedda enfasväxelströmmen på 31.3 perioder upptransformeras och användes för ett enfasnät på 5 000/230 volt. Detta för landsbygdsdistribution högst olämpliga system i förening med otillräcklig vattentillgång har låtit den planen framkomma att helt ombygga anläggningen, och är samarbete med Gottne – Yttersel därvid förutsatt.

Med hänsyn till de sålunda givna lokala förhållandena föreslås, att områdets elektrifiering ordnas på i huvudsak följande sätt: Från västligaste punkten på Gottne – Yttersels nuvarande ledning dragés en 10 000 volts linje fram till Bredby kraftstation, som ombygges för trefas växelström 10 000 volt. Linjen fortsattes sedan uppför ådalen, till att börja med så långt som nuvarande behov motiverar, men sedan så småningom upp till Myckelgensjö-nätet i och för framtida anslutning till detsamma (se ovan under område nr 11). Vidare bör vid övriga småstationer efter vattendraget sådan anordning vidtagas, att vid lämpliga tillfällen samarbete kan komma till stånd. Som sekundärspänning bör med hänsyn till det hittills använda systemet 220 volt användas.

Detta arrangemang kommer att vara fördelaktigt ur många synpunkter. Tillsvidare eller i första hand bör omändringen av Bredbystationen och förbindelseledningen till Gottne – Yttersels-nätet utföras.“

“Område nr 21. Brunnsnyland.

Även detta område har tills helt nyligen elektrifierats från egen, numera nedlagd kraftstation. Nätet, vars spänningar äro 1 750 och 220 volt, matas numera från en huvudtransformator, medelst vilken den från Gottne-Yttersels Elektriska A.-B. mottagna 10 000 volts spänningen omtransformeras.

Spänningen å Brunnsnylands nät bör höjas till 3 000 volt, så att hela området kan förses med elektrisk kraft, vilken ändring lätt kan försiggå, enär nät och transformatorer äro utförda för denna spänning och endast tillfälligtvis användas för den lägre spänningen. Den använda sekundärspänningen torde däremot böra bibehållas.“

“Områdena nr 23 Gottne och 24 Bjästa.

Dessa båda områden, som till övervägande delen elektrifieras genom Gottne-Yttersels Elektriska A.-B. och A.-B. Bjästa Elektricitetsverk, böra lämpligen med hänsyn till, att de båda företagens nät korsa och gå förbi varandra på flera ställen, behandlas i ett sammanhang.

Gottne-Yttersels Elektriska A.-B:s nät är byggt för 10 000 och A.-B. Bjästa Elektricitetsverks för 12 000 volt. Det tredje stora nordångermanländska landsbygdkraftföretaget, Gammelbyns Kraft A.-B., har som ovan under områdena nr 15 och 19 omtalats, ett 20 000 volts nät. Så som förhållandena nu hunnit utveckla sig synes det vara ett oavvisligt krav för ett ur teknisk och ekonomisk synpunkt rationellt ordnande av landsbygdelektrifieringen i norra Ångermanland, att samarbete mellan de tre nämnda anläggningarna kommer till stånd. Här nedan framlägges ett förslag till ordnande av saken i sådant syfte, varvid även angives i vilka olika etapper de erforderliga åtgärderna böra vidtagas.

Den omnämnda förbistringen i fråga om använda överföringsspänningar utgör naturligtvis den förnämsta tekniska svårigheten för planens genomförande, men är i själva verket icke så betydelsefull, som man vid första påseendet kunde förmoda.

Större delen av nedtransformatorerna på 12 000 volts näten – Bjästa-nätet alltså – äro nämligen primärt deltakopplade och kunna därför genom omkoppling användas för 20 000 volt, eventuellt efter ändring av genomföringarna. Ändringen av Bjästaanläggningen synes därför i huvudsak bliva inskränkt till utbyte av linjeisolatorer och upptransformatorer i kraftstationerna. Gottne-Yttersels nya kraftstation på 900 kVA drives med 10 000 volt tillsvidare, men upptransformatorerna äro utan vidare omkopplingsbara för 20 000 volt, och hela högspänningsinstrumenteringen är utförd för nämnda spänning. Bolaget har därjämte på senare åren tagit till regel att vid utbyte av obrukbara linjeisolatorer samt vid nybyggnader använda 20 000 volts isolatorer. Även å denna anläggning är sålunda en god del av arbetet för införande av 20 000 volts spänning undångjort.

Som av kartan framgår korsa Bjästa och Gottnes ledningar varandra vid Översjåla by c:a 4 km. väster om Örnköldsvik. Vid korsningsstället anordnades i slutet av 1921 en transformatorstation med transformator 10 000/12 000 volt, genom vilken Gottne lämnade ett visst effektbelopp till Bjästas nät. Detta samarbete har dock upphört, sedan det sistnämnda företaget gått i konkurs.

Vid Översjåla synes även den framtida sammanknytningen mellan de tre företagen lämpligen böra anordnas, och föreslås detta ske på så sätt, att en c:a 2 km. lång förbindelseledning bygges mellan Gammelbyns linje vid Täfteå och huvudtransformatorstationen i Brunnsnyland, vars nuvarande transformator utbytes mot en 20 000/3 000 volts transformator (se område nr 21). 20 000 volts spänningen föres från nämnda ställe vidare efter Gottnes ledning c:a 2 km fram till Norrälvsjö, där en några hundratal meter lång förbindelseledning till Bjästanätets ändpunkt anordnas. Gottnes ledning mellan Norrälvsjö och byn Näset, där en grenledning till byn Klingre skall utgå, kan sedan som överflödig borttagas. Bjästas ledningsnät, som sålunda efter sammanknytningen i Norrälvsjö för 20 000 volt, går med sina förgreningar genom Arnäs socken och vidare över Själevadsgränsen fram till Översjåla, där sammanbindning med Gottnes huvudlinje äger rum. Sedan kan Bjästas ledning mellan Översjåla och förgreningsstället söder om Moälven vid Själevad borttagas och ersättas av en kort förbindelseledning, utgående från Gottnes linje i Själevad tvärs över älven till Bjästas nät. Efter sammanknytningen bliver även ledningssträckan Själevad – Gerdal överflödig och kan borttagas.

Detta projekt torde väl knappast kunna förverkligas på en gång, utan torde ändringen böra ske i följande etapper:

1:o) Bjästanätet i Arnäs samt ända fram till Nyfors kraftstation omändras för 20 000 volt, vilket med hänsyn till ovan anförda omständigheter bör vara relativt lätt och icke draga några större kostnader. I Översjöla uppställs tills vidare en 10 000/20 000 volts transformator för sammanbindningen med Gottne, varjämte förbindelsen mellan Bjästanätets ändpunkt i Norrälvsjö och Gammelbyns nät i Täfteå utföres. Ledningarna Norrälvsjö-Näset och Själand-Gerdal borttagas.

2:o) Spänningen å Gottnes huvudlinje kraftstationen – Översjöla höjes till 20 000 volt, så att transformatorn i Översjöla kan borttagas; möjligen bör i stället en mindre transformator, 20 000/10 000 volt, insättas för linjen Översjöla-Nordanås, då med hänsyn till denna linjes ringa belastning ändring till 20 000 volt förmodligen bör anstå än så länge. Ändringen resp. borttagandet av Bjästas linje Översjöla-Själevad företages. Den i Översjöla ledigblivna transformatorn uppställs i Västerhus mellan Gottnes huvudledning och avgreningen till nätet på Moälvens högra strand. I sistnämnda trakt utföres samtidigt, på sätt kartan visar, reglering och sammanbindning med 10 000 volts nätet från kraftstationen vid Mo bruk.

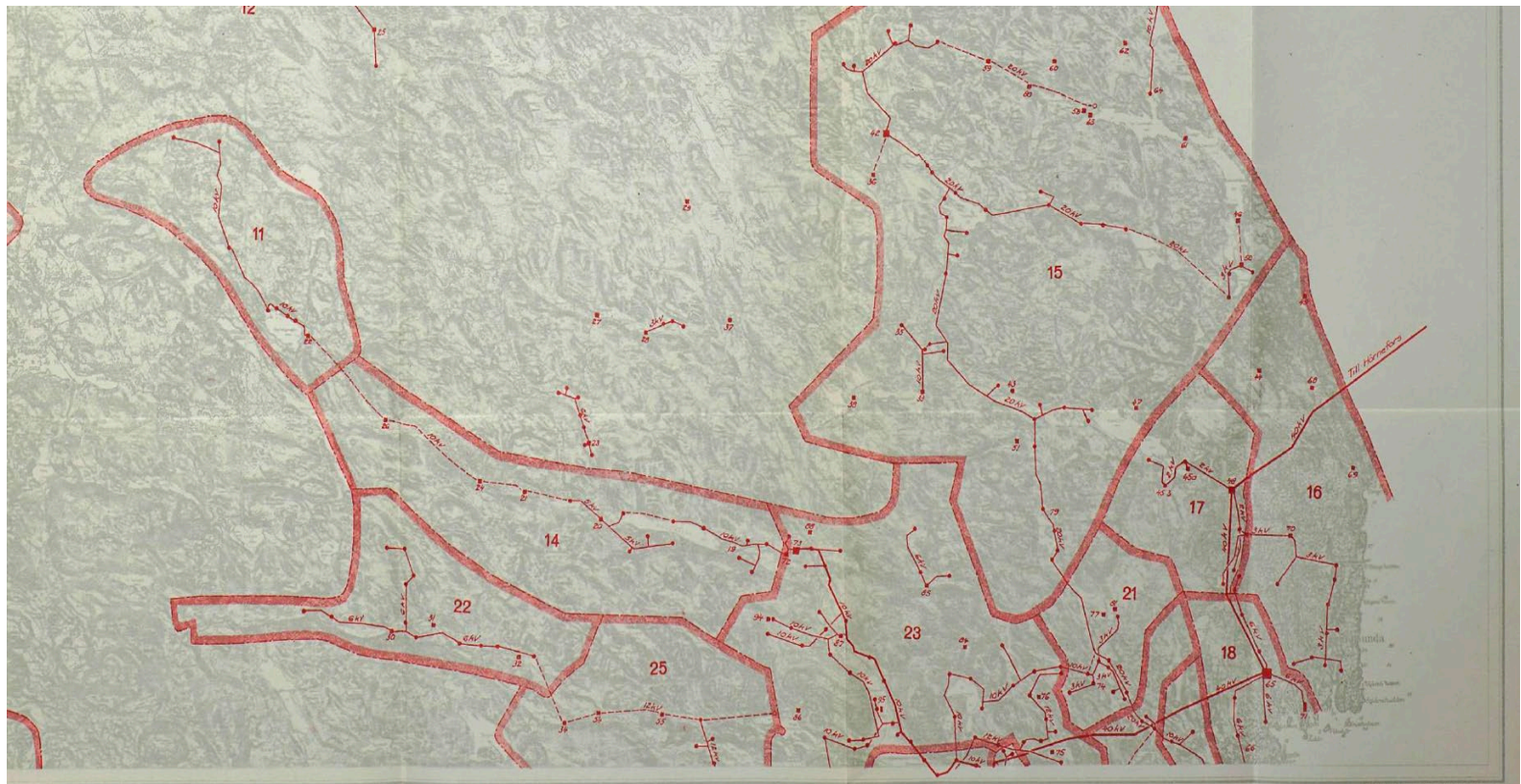
3:o) Spänningen å samtliga anslutna linjer höjes till 20 000 volt, så att mellantransformatorerna kunna borttagas och sålunda fullt rationellt samarbete åvägbringas. Det ovan skisserade förslaget är naturligtvis icke det enda möjliga, utan både ifråga om anordningen i sin helhet såväl som beträffande utvecklingsgången äro en mångfald variationer tänkbara. Man skulle exempelvis även kunna tänka sig den lösningen, att i Översjöla anordnades en gemensam transformatorcentral, där på ett ställe medelst transformatorer 10 000 volts och 20 000 volts ledningar sammanknötos, i vilket fall spänningen blott behövde ändras på ett nät, nämligen Bjästanätet i Arnäs. Den mängd spörsmål av juridisk och ekonomisk art, som komma att framställa sig vid försök att praktiskt genomföra projektet, kunna dock icke behandlas i denna utredning.

De tre företagen förfoga f. n. över en installerad generatoreffekt på sammanlagt c:a 1 750 kVA, därav på Gottne komma 1 000 kVA, på Bjästa 550 och Gammelbyn 200 kVA. I sistnämnda företags kraftstation är ytterligare plats reserverad för ett aggregat på c:a 300 kV A, och synes vattentillgången, åtminstone av erhållna uppgifter att döma, motivera insättning av sistnämnda aggregat. Bjästas station i Nyfors synes däremot hava alltför stor installerad generatoreffekt i förhållande till vattentillgången under nuvarande förhållanden. Gottne förfogar över ett avsevärt kraftöverskott, likaså

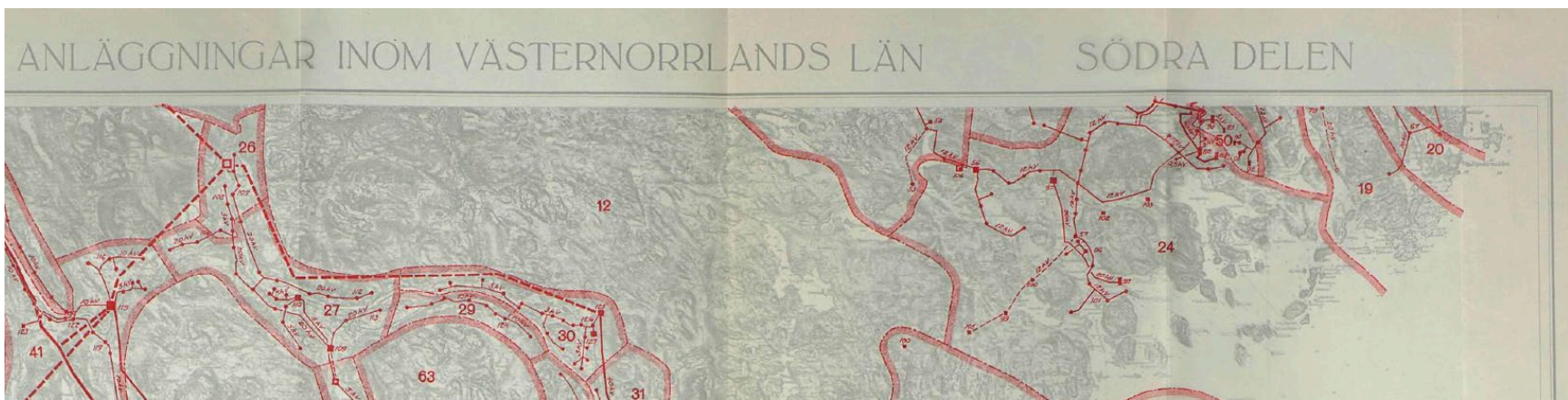


Gammelbyn, sedan det nya aggregatet insatts, medan däremot Bjästa tidvis har väsentligt underskott. Skulle sammanslagningen komma till stånd, torde för alla tre näten vid nuvarande belastningsförhållanden en generatoreffekt på c:a 1 000 kVA vara fullt tillräcklig, och, om totala installerade effekten inkl. Moforsen (efter insättning av ytterligare ett aggregat i Gammelbyn) då är c:a 2 100 kVA, så är ju tydligt, att sammanslagningen skulle onödiggöra utbyggnad av vidare kraftkällor för landsbygdens behov i denna trakt under mycket lång tid framåt, och redan detta visar ju den stora betydelsen av sammanslagningsplanens genomförande. Som det nu är ställt, kunna de befintliga behoven icke fullständigt tillgodoses än mindre den önskvärda utvecklingen äga rum, trots den rikliga utbyggnaden av kraftverken. Sekundärspänningen är så gott som uteslutande 220 volt inom hela det omhandlade området, och det synes med hänsyn härtill icke något skäl föreligga att föreslå ändring.

I syfte att bereda fältet för det skisserade samarbetet böra hädanefter alla tre företagen vid anskaffning av transformatorer alltid köpa sådana för primärt 20 000 volt; Bjästas transformatorer sålunda *delta/sicksackkopplade för 12 000/220 volt* och Gottnes *stjern/sicksackkopplade för 20 000/220 volt*, men å primärsidan omkopplingsbara till 10 000 volt. Vidare bör vid utbyte eller nyuppsättning av linjeisolatorer eller högspänningsutrustningar över huvud taget alltid sådana för 20 000 volt användas, och slutligen böra inga nya linjer utbyggas, som efter sammanslagningen bliva onödiga. Inom områdena ligga ett antal smärre lokala stationer, vilka så småningom till övervägande delen torde komma att upptagas av det större nätet. Undantag givas dock, exempelvis Fors-Gunsjö stationen, som väl ligger alltför avlägset för samarbete.”



ANLÄGGNINGAR INOM VÄSTERNORRLANDS LÄN NORRA DELEN



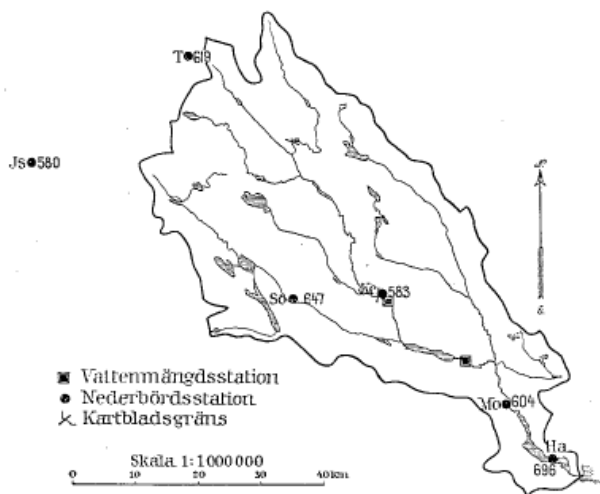
Källa: SOU 1924:17 Utredning beträffande planmässig elektrifiering av landsbygden inom Västernorrlands län.

## FÖRTECKNING ÖVER SVERIGES VATTENFALL

## 36. MOÄLVEN

## KUBBEÅN—MOÄLVEN MELLAN ÅBOSJÖN OCH HAVET

Kartblad 139/140 1928



*Läge.* Kubbeån—Moälven mellan Åbosjön och havet har en längd av 103.5 km. Tillhörande kartblad hava benämnts 1 Ytterselforsen och 2 Vintermyrforsen och omfatta resp. 60 och 43.5 km av vattendraget. Kartbladens läge inom flodområdet framgår av ovanstående kartskiss, där gränserna äro angivna.

Området återfinnes å de topografiska kartbladen 62 Björna SV och 69 Örnsköldsvik NV och NO, vilka blad äro utgivna i skala 1 : 100 000 och dessutom finnas tillgängliga såsom konceptkartor i skala 1 : 50 000.

I administrativt avseende tillhör området Anundsjö socknen av Nätra tingslag samt Mo och Själevads socknar av Själevads och Arnäs tingslag i Västerbottens län.

sida, från trakten S om Gottne samt omkring utloppet, där även Revsundsgraniten är representerad. Blottningar av fast berg i huvudälven äro iakttagna vid Degerbergforsen, vid Selsmoforsen, där älven utskulperat en 6—8 m djup kanjonartad ränna, vid Fällforsfallet, i Djupdalsforsen, i Vintermyrforsen, vid Selstadammen samt vid Åbosjöns kraftstation.

De lösa jordlagren, som täcka stora delar av berggrunden, äro morän, grus, sand, lera och torv. Dessa äro, med undantag för torven, bildningar, vilka mer eller mindre direkt härröra från istiden. Vid inlandsisens avsmältning kvarlämnades allt vid isens framträngande medfört material. Från isens övre delar kommer den lösare mera sandiga ytmoränen, här och var topografisk framträdande i små ändmoränrygggar. Dessa ligga vinkelrätt mot isens rörelseriktning, som inom området i stort sett är NO—SO-lig. Det i undre delen av isen befunna materialet avlastades såsom en hårt packad, mot erosion relativt motståndskraftig bottenmorän. De i isrörelsens riktning utsträckta liderna eller moränryggarna, vilka ofta visa en kärna av berg, äro bildade av bottenmorän och kallas drumlins. Den ursprungliga moränen består av en fullständigt osorterad blandning av de mest skiftande kornstorlekar från stora, ofta kantiga block till det finaste lermaterial. Genom vattnets erosion ursköljes det fina materialet och moränens blockhalt blir mera framträdande, såsom fallet är under M. G. eller längs vattendragen. Under det att moränen genom sin vidsträckt utbredning är det viktigaste av de lösa avlagringarna, kunna rullstensåsarna sägas vara de för vattendragen eller dalgångarna mest karakteristiska bildningarna, ej minst genom sin topografiska form. De utvisa ett slags glaciala älvlopp, där vattnet med stor hastighet och under stort tryck rusat fram längs tunnelartade sprickor i isens botten förande rikligt med material, grovt som fint, vilket avlastades vid iskanten på olika avstånd från denna, beroende på grovleken och om sedimentationen ägde rum över eller under vatten. Åsarnas byggnad såsom en serie mer eller mindre intimt sammanfogade åskullar avspeglar växlingen mellan årstiderna samt även den hastighet, varmed isens avsmältning i trakten skett. Där större eller mindre stagnation ägt rum eller där förhållandena i övrigt varit gynnsamma för deltabildning, hava sådana också uppkommit. De benämnas randdeltan och äro vanligen uppbyggda av sand och mjåla. Deras övre yta har bestämts av vattenståndet i det bäcken, vari de avsatts, i regel av M. G., på vars höjd deltagarna sålunda giva ett minimimått. I Kubbeåns dalgång kan en rullstensås, som spåras redan vid Åseleån, följas från trakten av Solbergsåns inflöde vid

De i tabellerna angivna turbineffekterna hava beräknats ur de naturliga framrinnande vattenmängderna under antagande av en verkningsgrad av 75 %. Då det endast i undantagsfall varit möjligt att bestämma motsvarande fallhöjder, har beräkningen i allmänhet utgått från medelvattenytan, som vid avvägningen i regel blivit säkert bestämd. Då fallhöjderna vid forsar och fall vanligen öka med fallande vattenstånd, under det att ett motsatt förhållande äger rum för mellanliggande sträckor, är det enligt denna beräkningsgrund vanligare, att forssträckornas effekter blivit för lågt än för högt beräknade. Till fallförlusterna i älven eller i erforderliga kanaler har ingen annan hänsyn tagits, än som kan ligga i den antagna verkningsgraden, och ej heller har hänsyn tagits därtill, att vissa sträckor näppeligen kunna tillgodogöras.

*Disponibel vattenkraft.*

Då svårighet råder att avgränsa vissa forsar, och då uppgifterna angående forsarnas benämning ofta äro ofullständiga, kunna i tabellen mindre felaktigheter i dessa avseenden förekomma.

För olika sträckor hava följande effekter i turbinhästkrafter erhållits:

Km	Effekt vid lågvattenmängd		Effekt med varaktighet av				Effekt vid medelvattenmängd	
	Lägsta	Normal	75 %		50 %		Lägsta	Normal
			Lägsta årsvärde	Hela perioden	Lägsta årsvärde	Hela perioden		
103.5—53.6	640	1 350	1 820	2 110	3 250	3 860	7 400	9 700
53.6— 0.0	1 650	2 960	3 520	4 410	6 020	7 130	12 200	16 400
103.5— 0.0	2 290	4 310	5 340	6 520	9 270	10 990	19 600	26 100
Effekt per km	22	42	52	63	90	110	190	250

I denna del av älven finnas följande kraftverk av någon betydelse:

*Åbosjö* kraftstation, med 50 hkr installerade. Ägare är Åbosjö el. andelsbolag, Guliksberg. *Tillgodogjörd vattenkraft.*

*Norrflärke* kraftverk. Byggs 1916. Den tillgodogjorda fallhöjden är c:a 4 m och den installerade effekten 170 hkr, varav 50 hkr för drift av elektrisk generator och 120 hkr för direkt drift av kvarn- och sågmaskineri. Ägare är Norrflärke—Vattugårdens sågbolag, Norrflärke.

*Ytterselforsens* kraftverk. Byggs 1919—20. Den tillgodogjorda fallhöjden är c:a 17 m och den installerade effekten 1100 hkr, som användes för drift av elektriska generatorer. Den producerade energien uppgick år 1926 till 2 300 000 kWh. Ägare är Gottne—Yttersels el. A.B., Gottne.

*Moforsens* kraftverk. Byggs år 1922. Den tillgodogjorda fallhöjden är c:a 4.5 à 5 m och den installerade effekten 170 hkr, som användes för drift av elektriska generatorer. Ägare är Mo el. kraftförening, Moliden.

I enlighet med länsstyrelsens utslag den 16 oktober 1868 förekommer allmän farled i älven från Österbacke by i Mo socken och till utloppet i havet men kan numera på grund av igenslamning älven ovanför Hoppstafjärden ej trafikeras med ångbåtar. *Farled.*

Allmän flottled finnes i Moälven från och med Rissjöbäckens inflöde i enlighet med Kungl. Maj:ts kungörelse den 31 augusti 1920 innefattande provisorisk förteckning över de vattenområden, i vilka enligt vattenlagen allmän flottled skall bibehållas. *Flottled.*

Kungsådra finnes icke i Moälven.

*Kungsådra.*

## Torka, översvämning och stormar

SVENSKA DAGBLADET Lördagen den 9 Oktober 1926

### Nu går man torrskodd över Moälven.

Svår vattenbrist i Norrland. — Kraft-  
verken få snart stoppa.

(Enskilt till Svenska Dagbladet.)

ÖRNSKÖLDSVIK, fredag. Den svå-  
ra vattenbristen i de nordängermanländ-  
ska älvarna håller alltjämt i sig, och om  
icke en förändring snarast inträffar, be-  
faras det, att et tantal kraftverk icke  
skola kunna fullgöra den erforderliga  
distributionen av elektrisk kraft. I man-  
namipne har man icke upplevat en så  
ihållande torka som i sommar, uppgives  
det från initierat håll. Gottne-Yttersels  
elektriska a.-b., det största landsbygds-  
företaget i länet, vad installerad ma-  
skineffekt beträffar, har sålunda torkan  
vållat åtskilligt besvär, och vid Gottne-  
fallet i Moälven utgör vattenflödet f.  
n. icke mer än 4 å 5 kbm. mot 140 å  
150 under den knappaste vårfloden i år.

Ett stycke nedanför kraftverket kan  
man f. n. till och med gå torrskodd  
över älvbotten. Gideå och Husums a.-  
b:s tvenne stora kraftstationer i Gide-  
älven ha även blivit lidande av den svåra  
torkan. Till följd av det låga vatten-  
ståndet har bl. a. flottningen i Moäl-  
ven åter måst inställas. Ännu återstår  
här icke mindre än en fjärdedel av he-  
la årets timmertillsläppning osorterad.  
I Gideälven bedrives flottningen visser-  
ligen ännu men i mycket ringa omfatt-  
ning på grund av det nu låga vatten-  
ståndet. F. n. äro 350 000 timmer osor-  
terade. Man vet ännu icke, huruvida  
det skall bli möjligt att sortera denna  
timmermängd i år.

## Nylands skola isolerad av vårfloden.

Man rör med  
båt på fot-  
bollsplanen.

*(Från vår korrespondent.)*

HÄRNÖSAND, måndag. Från Nätraälven ingå alltjämt rapporter om vårflodens skadegörelser, och på vissa håll betecknas situationen till och med som värre än 1919, då trakten var utsatt för mycket svåra översvämningar. Skolan i Nyland i Sidensjö ligger bland annat helt kringfluten av vattnet, till följd varav man sett sig nödsakad att tills-

vidare inställa undervisningen i skolan. Vid Söderå vid Utteråns inflöde i Moälven i Gottne är bron allvarligt hotad, och under gårdagen måste bron angöras med wires för att den icke skulle följa med strömmen. I Moforsens kraftstation måste vattnet ideligen pumpas, därest man skall kunna hålla driften i gång. Gottne idrottsplats ligger en halv meter under vattenytan och på Molidens fotbollsplan kan man ro med båt. Grindnäset i Sidensjö är för närvarande en av de svårast utsatta platserna. Vid vägbron över älven har nu timmer tornat upp sig i sådan mängd, att det är ovisst om den skall kunna hålla stånd mot det våldsamma trycket av vattenmassorna och timmerbröten i förening. Landsvägen mellan Sidensjö och Skorpéd är översvämmad på en sträcka av minst en kilometer, och vägen är sedan veckor tillbaka ofarbar för motorfordon. Hela Nyänget är som en insjö, och samfärdseln mellan gårdarna sker med båt.

## Ångermanland svårt drabbat av stormen.

Stolpras och strömavbrott.  
Radiomast knäckt.

*(Från vår korrespondent.)*

ÖRNSKÖLDSVIK, söndag. Den våldsamma storm, som natten till annan- dag jul rasat över hela landet, har även i norra Ångermanland åstadkommit en hel del skadegörelser. Vindstyrkan har här uppmätts ända till 20 sekundmeter, och på såväl telefon- som belysningsnäten ha en hel del skador uppstått. På Örnsköldsviks radiostation blev bland annat en av de nya radiomasterna med en höjd av 40 meter bräckt under stormen, varför man måste anordna en provisorisk utsändningsmast i brandtornet. Stolpras på kraftledningarna från Gottne—Yttersels elektriska aktiebolag orsakade även att strömavbrott uppstod på juldagsaftonen, som blev avhjälpd först på annandagen.



# Oerhörda outbyggda vattenkrafttillgångar

SÖDERHAMNS TIDNING. Tisdagen den 4 September 1923.

---

# Oerhörda vattenkraftsre- surser i Norrland.

---

**Endast 4,6 proc. av energimängden  
ännu utnyttjad.**

---

**Ofantliga kraftvärden gå årligen till  
spillo i strömfallen.**

---

— Från Söderhamns Tidnings  
Stockholmsredaktion. —

---

I sin stora norrlandsutredning  
lämnar byråchefen d:r Sam Larsson  
en intressant översikt över den  
norrländska vattenkraften och dess  
utnyttjande.

Under åren efter 1917 har även ett rätt stort antal vattenfall blivit utbyggda, av vilka följande norrländska nämnas: Gammelbyforsen och Gideå-Backa i Gide älv, Gottne i Moälven, Holaforsen i Ångermanälven, Högfors i Högforsån, Högbroforsen i Hårkan, Vaplan och Ytterån i Gärilån, Billsta i Billstaån, Bergvik-Ala och Ljusne-Voxna i Ljusnan, Vifors i Hamrångeån, Djupdalsfallet i Jädraån samt Mackmyra i Gavleån.

---

## Omnämmande i Aftonbladet den 17 oktober 1926

*Elektriska aktiebolaget Skandia*, som startades år 1917 och började göra affärer i elektriska maskiner och kraftstationer på Norrland år 1920 har sedan dess utfört ett flertal större anläggningar för olika städers räkning och för bygdeelektrifiering samt andra ändamål.

Därav kan bl. a. nämnas Norrlands största generatorstation uteslutande avsedd för leverans av energi till lantbrukets behov, nämligen Gottne — Yttersels elektriska a.-bol:s elektriska anläggning i Gottne, omfattande en generator avsedd för 1,200 elektriska hästkrafter samt 2 st. transformatorer på samma effekt, vilka kunna upptransformera spänningen upp till 20,000 volt. Denna anläggning har fungerat till full belåtenhet sedan år 1921.

## Riksmedia bevakade verkligen hela landet förr

SVENSKA DAGBLADET Fredagen den 4 januari 1946

### Ekorrar ställde till med eldsvåda.

Ett par ekorrar vållade på onsdagen strömavbrott och ställde till eldsvåda i transformatorhuset vid Västerås by i Västernorrlands län. Efter strömavbrott upptäcktes att eld utbrutit i transformatorbyggnaden. Den kunde emellertid snart släckas. Det befanns att ett par ekorrar sökt sig in under taket till byggnaden, där de bränts till döds då de kommit i kontakt med ledningarna. Abonnenterna under Gottne-Yttersels kraftstation fick vara utan elektriskt ljus ett par timmars tid.

## Veckolångt mörker efter snöstormarna över Ångermanland

Den helgstämning som brukar frammanas med hjälp av levande ljus börjar man tröttna på i stora delar av Ångermanland — men tyvärr ser det ut som om även nyårshelgen skulle få firas vid stearinlågors sken, främst i Anundsjö och Gottne. Anledningen är de stora skador snö och blåst orsakat på de elektriska ledningarna.

Linjearbetarna har kämpat en ojämn kamp mot de ständigt återkommande snöstormarna, trots att frivilliga i de drabbade byarna ofta ställde upp i reparationsarbetena. Nu har även hjälp tillkallats från andra håll i landet, men om elnätet får liv före nyår är ovisst.

Ledningarna måste rensas från isbark och nedblåsta träd, och parallellt pågår röjningsarbeten i förebyggande syfte.

I de värst utsatta områdena tvingades man att laga julmaten i de kök där vedspisar ännu finns, och helgen genomleds i kyla och mörker. Vid Övre Norrlands kraftverk omtalar man att situationen ljusnar efter hand, men många ångermanlänningar får nog bereda sig på att fira ännu en mörklagd helg.

(DN, Örnsköldsvik).

EN BÄVER bosatt nära Gottne kraftstation utanför Örnsköldsvik gnagde av ett träd som föll över en kraftledning som gick av och tände eld på skogen.

---

# Kvarnarna och grytstenen

## Kvarnar

Enligt en skifteskarta från 1823 över Söderås utmarker finns det tre kvarnar inritade i älven. På södra sidan låg två kvarnar som tillhörde Söderå respektive Brandtjäls byar. På norra sidan låg även en kvarn som var gemensam för Yttersel och Mellansels byar. Se till vänster på karta här inunder.



Här syns Yttersels och Mellansels kvarn, kortet taget i början av 1900-talet. På andra sidan älven skymtar ett vitt hus som ligger på det vi idag kallar Sågåkern. Där byggdes omkring 1760 en såg som blev grunden till Mo & Domsjö, senare flyttades sågrörelsen till Mo.





Bränna kvarn



Fotot från Roger Forsberg, Gottne.



Fotot från Roger Forsberg, Gottne.

Här är det tvätt på gång omkring 1925, personerna sitter eller står på gamla kvarndammen med kvarnen i bakgrunden. Det kan vara Maria Sjöberg, två från vänster, (gift med Johan som var mjölnare) och hennes son Erland snett bakom. Härifrån hade de nära till vatten i gamla tilloppskanalen där den viker ut i Moälven igen.

Kvarnen uppfördes omkring 1892 av Sven Johansson, Gottne och Erik Pettersson, Skorped. Byggnadskostnaden var 12 500 kronor. Erik Petterssons söner övertog senare driften. Kvarnen rymde ursprungligen två stenpar och ett skräverk. Kvarnen drevs från början via tre vattenturbiner, nya turbiner installerades 1912 och 1921 elektrifierades driften delvis. Samtidigt inköptes en ny skalmaskin.

Kvarnbyggnaden var uppförd i regelkonstruktion med liggande slät kanel under ett sadeltak klätt med papp. Byggnaden var målad med falu rödfärg och har vita detaljer. På västra fasaden fanns fyra spröjsade fönster och en kupa som tillfogades på 1940-talet för en säcklevator. På gavlarna fanns fem spröjsade fönster.

I kvarnen fanns på andra våningen ett rum/verkstad. Där fanns bl.a. en träsvarv. Man tog in säden längst ner och hissade sedan upp den genom en dubbel lucka i taket till andra våningen. Senare fanns det en brygga direkt upp till andra våningen. Säden lastades på en vagn och drogs på något som liknar en järnväg in på övervåningen. Bönderna väntade ibland medan det blev malt, kornmjöl eller gröpe. Här fanns också ett stall där hästarna kunde stå torrt under tiden säden maldes, var det låg är inte känt idag.

Omkring 1900 blev bröderna Johan Sjöberg f. 1871 och Jonas Sjöberg f. 1875 mjölnare och ägare till kvarnen, de kom från Östansjö, Mo. I början av 1930-talet blev Erland Sjöberg f. 1912 ägare till kvarnen, och senare övergick den till Gunnar Sjöberg f. 1914. Erland och Gunnar var kusiner.



Foto från Gunnar/Ingvar Sjöberg. Från vänster Emil Forsberg f. 1905 i Jukkasjärvi, hans svägerska Alida, dottern Benita och Petter Forsberg. Emil var lantbrevbärare i Gottne. Alida var hemma på besök från Amerika och ville se sin man Anders hemtrakter. Petter var också en bror till Emil och även han var hemma på besök från Amerika. Troligen är

det Petters fru som tagit kortet. Syskonen Forsberg hade anknytning till båtsmanstorpet på Brännan då deras farfar var f. Båtsman Nr. 101 Jonas Forsberg.



Johan och Jonas Sjöberg

Källor: Kulturhistorisk bebyggelseinventering i Örnsköldsviks kommun 1980, samt div historiska kartor över byarna och församlingsböcker från Mo.



*Spången vid kvarnen var en genväg till Söderå. Spången följde med rekordvårfloden år 1926. En ny byggdes, den följde med den stora vårfloden 1936, samtidigt spolades den stora stenen bort, till vänster i bild. Sedan blev det ingen mer spång.*

Spång över älven till Söderåsidan. Foto med bildtext från boken Bygdehistoria Omma Tjarn av Åke Forsberg, Gottne.

## Grytstenen



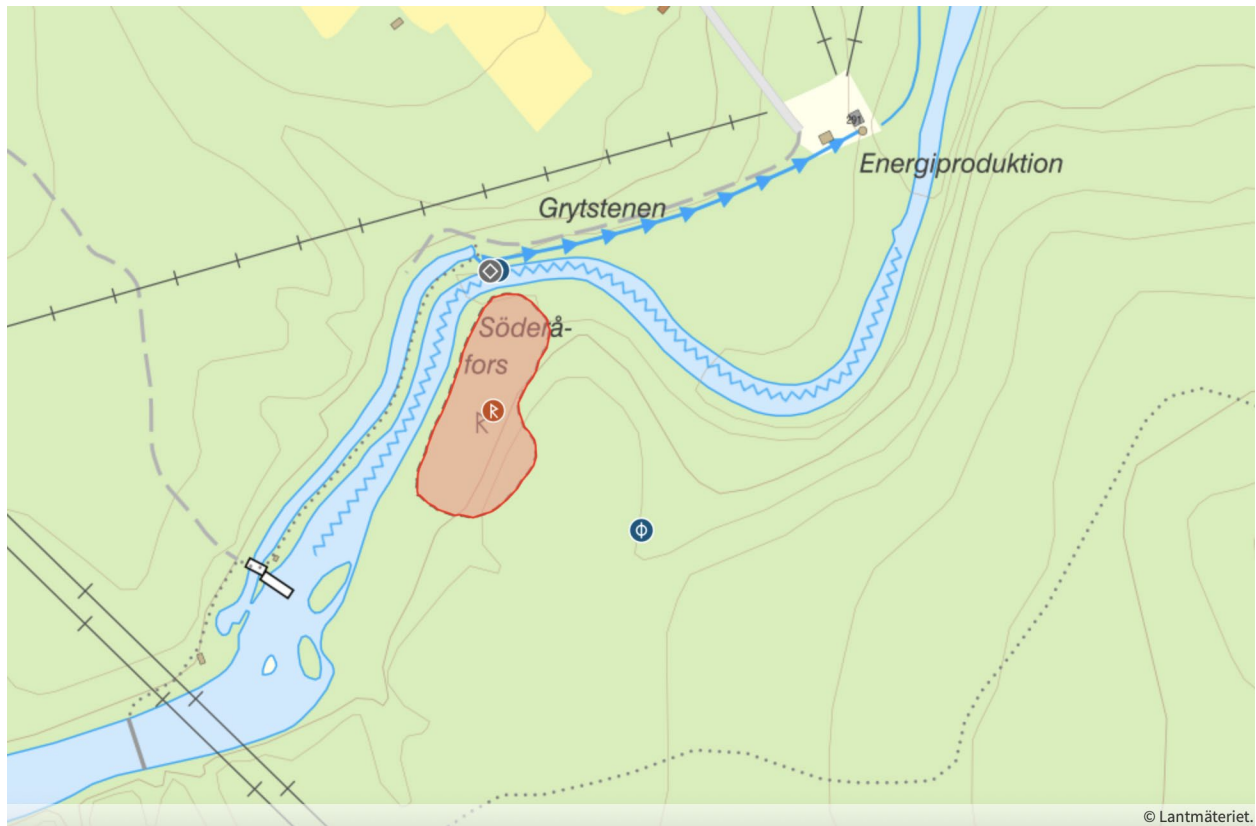
*Gunnar Sjöberg framför Grytstenen, rågång mellan Yttersel och Gottne. Grytstenen sprängdes vid reparation av vattentuben. Att spränga sönder stenen kan betecknas som en kulturkatastrof eftersom den är nämnd i brev från 1499.*



Fotot från Roger Forsberg, Gottne.

Grytstenen så som den såg ut innan den sprängdes sönder vid tubbytet 1993. Det gjordes en utredning av Fritz Einarsson, Örnsköldsviks kommun, som ska ha kommit fram till att Kraftbyggarna i Sollefteå var skyldiga till händelsen. Dock har utredningen inte gått att finna. På stenen syns tydligt texten Anundsjö nere till vänster och Mo 123 på höger sida. Fotot från Roger Forsberg, Gottne.

Foto med bildtext från boken Bygdehistoria Omma Tjarn av Åke Forsberg, Gottne.



### “Beskrivning av lämning

1) Flyttblock med namn, 5 m diameter och 3 m höjd. Ut mot älven i Ö är målat "Mo 123" och i S "Anundsjö". Blocket utgör gränsen mellan Mo och Anundsjö socknar. Det nämns enligt Gunnar Sjöberg, Sjöberga gård, redan i en tingshandling från 1596. Intill och V är 2) Kvarnplats. Enligt G. Sjöberg har här byarna Mellansel och Yttersels kvarn legat fram till 1916-17. Sagesmannen förvarar foten på kvarnen. På platsen ligger idag betongfundament för kraftverksfördämning.”

Källa: Riksantikvarieämbetet, <https://app.raa.se/open/fornsok/lamning/1f08ca6b-deab-4177-9cd5-a67e6e127daf>.





Nedanför Grytstenen och något västerut kan man vid lågvatten på sommaren se den här jättegrytan. Namnet har inget med storleken att göra, utan kommer sig av att det enligt folktron var i dessa grytor som jättarna lagade mat. Foto Sven Eric Juneberg.

**Åren 1945 - 2014**

## Försäljning till Mo och Domsjö

AFTONBLADET Tisdagen den 16 Juli 1946

### Mo och Domsjö övertar kraftverk

ÖRNSKÖLDSVIK, tisdag. (AB)

Ansträngningarna att få till stånd en samordnad elektricitetsdistribution i norra Ångermanland har i dagarna resulterat i en stor framgång, i det Mo och Domsjö a.-b. övertagit andelarna i Gottne-Yttersel elektriska a.-b. Affären rör sig om 1,9 miljon kr. Gottne-Yttersels kraftstation, som har en kapacitet på omkring 1,200 hkr., levererar elektrisk kraft till flertalet byar i Mo och Själevad med angränsande områden samt till Örnsköldsvik.

## Vattenfall tar över

SVENSKA DAGBLADET Fredagen den 9 augusti 1946

**Vattenfallsstyrelsen** får  
förvärva aktier i Gottne Yttersels elek-  
triska a.-b. för högst 1,62 milj. kr.

SVENSKA DAGBLADET Tisdagen den 15 oktober 1946

dan nu på tilläggsstat. Till förvärv av  
aktier i Gottne-Yttersels elektriska a.-b.  
begär kommunikationsministern 2,5 milj.  
kronor.

SVENSKA DAGBLADET Tisdagen den 15 april 1947

## **Vattenfallsstyrelsen köper Gottne-Yttersels elektr. a.-b.**

Vattenfallsstyrelsen, som för 1,62 milj. kr. köpt aktierna i Gottne-Yttersels elektriska a.-b., hemställer hos K. M:t om medgivande att för lån till bolaget använda 250 000 kr. av anslaget till förvärv av enskilda företag för elektrisk distributionsverksamhet. Detta lån skall tjäna till avveckling av ett lån från Mo och Domsjö på motsvarande belopp.

---

## Från Gottne-Yttersels Elektriska till Elektroskandia

SVENSKA DAGBLADET Fredagen den 16 mars 1951

J. O. Naeslund †. Förrre ekonomichefen vid Elektroskandia, Jonas Olov Naeslund, Stockholm, avled på onsdagen nära 69 år gammal.

Han var född i Gudmundrå och ägnade sig efter handelsskolestudier åt affärsbanan samt var bl.a. kontorschef i grosshandelsfirman Henning Nyberg i Härnösand. Åren 1913—1918 innehade han egen



affärsrörelse och grundade 1913 Gottne-Yttersels elektriska a.-b., vars verkställande direktör han var till 1919. Från 1919 till 1947 var han ekonomichef och delägare i Elektroskandia i Stockholm. Han sörjes närmast av maka, född Boden, sonen Felix, förste byråläkare vid försvarets sjukvårdsstyrelse, sonhustru, barnbarn och syskon.

1962



Foto från Gunnar/Ingvar Sjöberg. Byte av trätub. Troligen tuben före den nuvarande som är från 1993.





Foto från Gunnar/Ingvar Sjöberg. Byte av trätub. På fotot är skrivet 1962.



Foto av Göran Wåhlstedt (Mellansel) från ett ultralätt flygplan. Tuben byts 1993.

Från tidningsartikel i Örnsköldviks allehanda 16 juli 1993.



Från vänster Åke Bergkvist, Gunnar Sjöberg, Sten-Åke Falk, Christer Eriksson, Jan-Olov Moström?. Uppe på tuben Benne Pettersson och Jan-Åke Sverre som var arbetsledare.



*Arbetet i full gång. Med en slögga som väger fem kilo får man den sista biten av plankan.*

Från vänster Jan-Olov Moström?, Åke Bergkvist och med släggan Christer Eriksson.  
Med ryggen mot kameran Benne Pettersson.

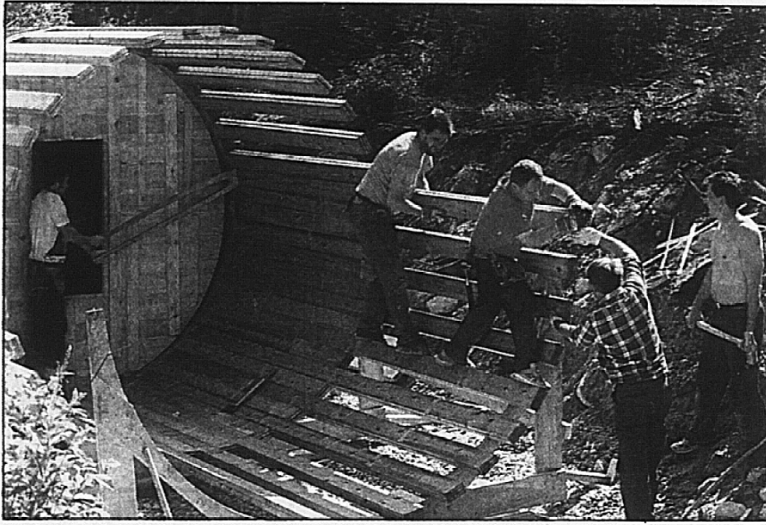
# Vattentuben växer i Gottne

En ny vattentub håller på att byggas vid Gottne Kraftstation. På sextiotalet byggdes den sista men den nya beräknas få en nästan dubbelt så lång livslängd.

Helt i trä och på gammalt sätt byggs den nya tuben och eftersom det inte finns så många som kan byggnadskonsten längre har man hämtat byggbasen från Boxholm i Östergötland.

Sidorna 12-13

Arbetet på vattentuben är i full gång. Hela sommaren ska det här arbetslaget hålla i gång med arbetet som kräver styrka och uthållighet, nu när solen gassar.



## Hungerstrejk i Solberg

I går började 44 kosovoalbaner vid Solbergsforläggningen hungerstrejka. Det skedde i protest mot invandrarverkets syn på problemen i Kosovo-provinsen i Serbien och att många av albanskt ursprung avvisas.

– Alla vuxna kosovoalbaner här deltar. Vi dricker bara vatten och tänker fortsätta strejken tills invandrarverket har fattat ett nytt beslut, sade talesmannen Selman Demin.

Kosovoalbaner hungerstrejkar på många håll i landet. Sverige är ett av några få länder som skickar tillbaka kosovoalbaner.

Sidan 6

## Billigare – och dyrare – med nya avgifter

Socialstyrelsen har granskat avgiftsregler och avgiftsuttag inom äldre- och handikappomsorgen i en tredjedel av landets kommuner. Två tredjedelar av

de granskade kommunerna har fastställt en hyra samt avgifter för mat, omvårdnad och service vid sjukhem respektive äldreomsorgen.

Sidan 6

## Rasbråk tingssak

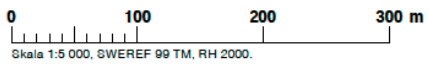
Sista sidan

Örnsköldsviks Allehanda den 16 juli 1993.

N 7038511

Tänk på att gränserna i kartan inte alltid stämmer överens med verkligheten och de är inte juridiskt gällande. © Lantmäteriet

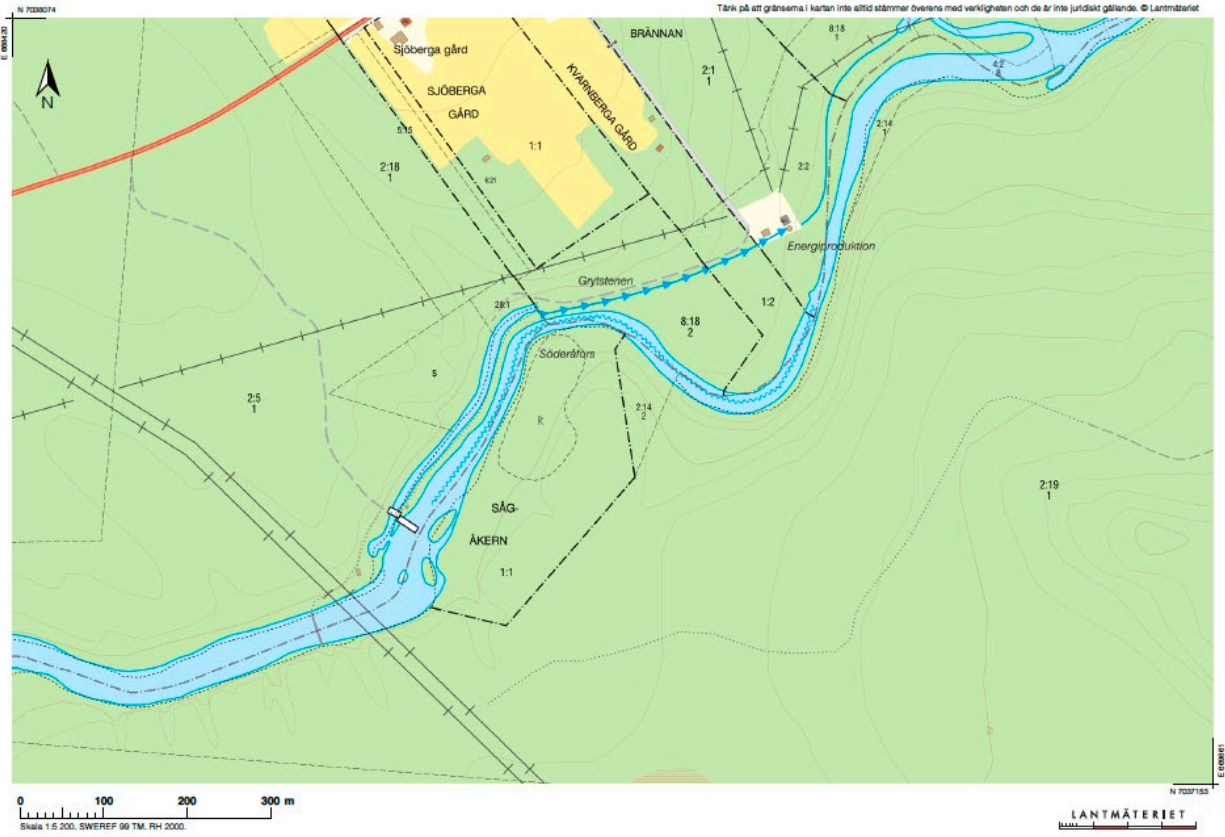
E 669533



N 7037196

LANTMÄTERIET

E 669533







## Nej till utbyggnaden av Gottne kraftverk

Regeringen sade på torsdagen nej till en utbyggnad av Gottne kraftverk i Moälven. Det sker av miljöskäl och efter starka protester från olika håll.

Vattenfalls planer på en om- och tillbyggnad av kraftverket har tidigare fått stöd av vattendomstolen. Det har också funnits en lokal opinion för projektet.

Gottne kraftstation uppfördes 1914 och byggdes till 1921. Den ägdes då av bymännen men överlätts senare till Vattenfall. Redan 1985 ansökte Vattenfall om att få utvidga kraftverksmagasinet vid Gottne och anslutnings sex gånger så mycket vatten som tidigare för energiproduktion. Enligt förslaget skulle dammbyggnaden flyttas nedströms ungefär 300 meter. Kraftverket skulle byggas om för att kunna ta emot 32 kubikmeter vatten i sekunden i stället för nuvarande 5,5. Produktionen skulle bli 18 giga wattimmar (GWh) per år.

Skilda synsätt

I den fysiska riksplaneringen är Moälven undantagen från utbyggnad. Endast smärre ombyggnader och reparationer av den befintliga kraftstationen får göras.

Vattenfall hävdade att planerna endast gällde ombyggnad, me-

dan motsändarna ansåg att det rörde sig om en ren nybyggnad, i strid med naturresurslagen.

En av de tyngst vägande protesterna kom från Örnsköldsviks kommun som hävdade att utbyggnaden skulle innebära ett hårt slag för det framsynta miljöarbetet i kommunen. Den påpekar även att Moälven är det enda vattendrag av större betydelse som kan sparas till kommande generationer.

Där finns bland annat öring, harr, flodkräfta och den allt sällsyntare flodpartmusslan.

Många protester

Andra protesterande instanser var länsstyrelsen, kammarkollegium, naturskyddsforeningen och miljöförvaltningsgruppen i Örnsköldsvik, Gottne och Mo fiskerivårdsområden, MoDo och Hagg-lunds sportfiskeklubb, Storfiskarna i Örnsköldsvik samt riksförbundet Svenska Sportfiskarna.

För några månader sedan vägrade också Örnsköldsviks socialdemokratiska förening till miljö- och energimännen Birgitta Dahl att hon skulle säga nej till utbyggnaden.

I Gottne har utbyggnaden dock haft ett starkt stöd och många ortsbor har skrivit på namnlistor för den.

Efter gårdagens beslut i regeringen kommer nu Moälvens ekosystem att restaureras.

BERIT NORSTEDT / TT



Utbyggnaden av Gottne kraftstation skulle bland annat innebära att den gamla stationsbyggnaden revs. Efter regeringsbeslutet repareras den nu i stället. Foto: Gudrun Norstedt.

### – starka protester och miljöskäl bakom beslut

## Limmologen är nöjd



– Ett klokt beslut

Ett ja till utbyggnad av Gottne kraftverk skulle strida mot naturresurslagen, säger kommunlimnolog Johan Spens. Foto: Barbro Fjällström-Mattsson.

Kommunlimnologen Johan Spens i Örnsköldsvik var mycket belåten i går.

– Ett klokt beslut. Enligt naturresurslagen är Moälven lika skyddsvärd som Vindelälven och Torne älv. Hade regeringen sagt ja till utbyggnaden skulle man ha gått emot lagen, sade han.

Kraftvinsten uppväger inte de naturvärden som skulle gå till spillo, anser Johan Spens.

De 13 giga wattimmar som Vattenfall ville utvinna i Moälven kan jämföras med att mer än 11 000 GWh produceras i länet. En maximal utbyggnad av Gottne kraftverk motsvarar mindre än två promille av länets totala vattenkraftproduktion.

– Det som finns kvar nu skulle ge litet kraft men kosta mycket.

Det riktigt lönsamma utbyggnaderna, med höga fallhöjder och stor vattenföring, startade man med, förklarar Johan Spens.

95 procent utbyggt

I Västermorlands län är allvarna utbyggt till 95 procent.

– Moälven är den enda älven i länet som är helt undantagen från utbyggnad, 95 procent av forsekosystemen i länet, vilka är speciellt värdefulla naturtyper, har offrats. De fem procent som är kvar ska vi ha råd att spara, säger Johan Spens och hänvisar till att fortsatt utbyggnad av Gideälven pågår.

Ekosystemen i strömmande vatten ingår fisk, bland annat harr, bottenfauna, olika typer av sländor, flaglar och strömstare samt vissa däggdjur, till exempel uttrar. Någon inventering av utterbeståndet i just Moälven har dock inte skett.

Restaurering

Johan Spens ser mycket hopp-

full på den så kallade Moälvs-kommitténs försök att återställa ekosystemet i älven. Projektet genomförs av fiskerivårdsför-eningarna och lanets fiskenämd i samarbete med Örnsköldsviks kommun.

Fisk har redan utsatts i om-gångar på forsträckorna, samttidigt som utsläppförhållandena vid industrin i älvmyningen har blivit bättre.

– En viktig synpunkt är att om man lyckas restaurera älven med havsvandrande fiskarter får man en nästan oesumfri fisk.

– Försurningen har man klarat genom kalkning i Moälven som nu har ett utomordentligt bra vatten, säger Johan Spens.

Regeringen avgör

Att vattendomstolen gick med på utbyggnaden av Gottne kraft- verk, medan regeringen nu säger nej, förklarar kommunlimnologen så här:

Vattendomstolen säger i princip alltid ja till utbyggnad. Där är det bara fråga om hur olika intressen ska kompenseras, skadestånd och så vidare. Vat- tenlagen är en utbyggnadslag, underordnad naturresurslagen.

Den senare lagen är alltså överordnad och provas alltid i regeringen.

BERIT NORSTEDT



Det blev stopp för Vattenfalls utbyggnadsplaner i Moälven. Miljövårderna vägrade tyngre än kraftvinsten. Foto: Gudrun Norstedt.

## ”Remissvaren tydde på nej”

För civilingenjör Kurt Bergkvist på Vattenfalls energiverk i Umeå kommer beskedet om regeringens nej inte oväntat.

– Vi har förstått att det skulle bli så med hänsyn till remissvaren från bland annat kommunen, säger han.

Vattendomstolen bedömer strikt ekonomiskt, regeringen gör även politiska överväganden. Det svåraste är att det tar så lång tid. Det blir en viss handlingsför-lämnings. Vi har diskuterat utbyggnaden sedan 1985, säger Kurt Bergkvist.

I Gottne finns en gammal station som behöver förnyas. Genom vårt förslag skulle utnyttjandet bli bättre än i dag.

Men väntade Vattenfall en utbyggnad, inte bara ombyggnad? Det var väl meningen att riva den nuvarande stationsbyggnaden?

– Det gällde samma sträcka och fallhöjd, men inte samma bus, svarar Kurt Bergkvist.

– Vad gör ni nu?

– Vi får väl reparera den gamla kraftstationen.

– Vad säger du om alla protester?

– Byborna har ju tyckt att vi skulle bygga ut. De anser att vi borde utnyttja full produktion. De är realistiska. Men mot dem står ju fiskeintressena.

Efter regeringsbeslutet kommer Vattenfall att se över vad som finns att göra i befintliga kraftanläggningar. Ansökan har redan inlämnats för Husån, vid Flärke. Några andra utbyggnadsprojekt är inte på gång.

– Det finns en jättestor fallsträcka ur energisynpunkt i Uterån, men vi förstår att vi inte får ta mer där, säger Kurt Bergkvist.

BERIT NORSTEDT

**FOLKAN** Fr. 15 år

LÖRD-SÖND  
KI 18.30 o 20.30

NATTBIO: Lördag  
21.4 kl 22.30  
2:a succéveckan

STYLTER  
STÅLLAND  
KURT  
ROBELL

**Tango & Cash**

FRED, 2014 Ingen  
BIO pga teater

# Gottne kraftverk

REGERINGENS ställningstagande när det gäller Gottne kraftverk är helt styrt av Örnsköldsviks kommuns remissyttande. Vi vet i skrivande stund att regeringen ej lämnat bifall till Vattenfalls planerade utbyggnad av Moälven för energiändamål, trots att Gottneområdets fiskevårdsförening yttrat sig positivt.

Att naturintressena runt Moälvens dalgång skulle påverkas negativt stämmer inte. Tvärtom skulle en reglering av älvens vattenflöden gynna djurlivet. Massmedias vinkling av nyheten av att regeringen inte ville vara med på Moälvens nyttjande för energiändamål är märklig. "Moälven räddas", underförstått, att en utbyggnad helt skulle förstöra älven.

Vattenfall har säkert lagt ned dryga kostnader för utredningar, projektering, vattendomstolsprövning med mera. Kostnader som genom regeringens beslut blivit till ingen nytta. Meningarna har varit delade om betydelsen av Moälvens nyttjande för energiändamål. Vad vi vet är att hushållen ökat eluttaget med 30 procent under en viss mätperiod, jämfört en samma tidsperiod året före. För näringslivet var motsvarande ökning 70 procent. Att landet förr eller senare hamnar i en energikris, med den inställning regeringen visat råder ingen tvekan om.

Icke desto mindre vill under-tecknad, som är anhängare till att landet satsar på den miljövänliga vattenkraften, sända en tacksamhetens tanke till alla som engagerat sig för tillvaratagande av Moälvens energiresurser.

KNUT SÖDERHOLM

Örnsköldsviks Allehanda 26 april 1990.

**Från 2015**

# Vattenfall säljer

**Lägenheter** | Kommunen säljer tomt

# Byggplanerna utökas

**ÖRNSKÖLDSVIK** Det planeras för ytterligare ett hus vid resecentrum. Därmed ökar antalet lägenheter från 72 till 108.

Vid Magasinsallén / Järnvägsplan ska KRK i Umeå och Näslunds fastigheter bygga två hus med 36 hyresrätter vardera.

Nu vill företagen även köpa den anslutande ytan, den del av tomten där Örnfrakt haft kontor. Där planeras rivning av befintlig byggnad och sedan ett lika stort hus som de andra två.

Kommunen äger tomten och köpeskillingen för hela området är satt till 9,1 miljoner kronor.

**"Företagen har lämnat in bygglovshandlingar för de första två husen."**  
**Carina Nordström.**

– Försäljningen ska upp i kommunstyrelsen i morgon (läs: i dag). Företagen har lämnat in bygglovshandlingar för de första två husen, säger Carina Nordström, mark- och planeringschef på Örnsköldsviks kommun.

**I projektet planeras även för bil- och cykelparkering, lekplats och grönyta.**  
Detailplanen för området

är antagen och byggstart för etapp ett beräknas till slutet av april. Vid årsskiftet 2016-2017 ska de första 72 lägenheterna vara inflyttningsklara.

Därefter startar etapp två, det vill säga det tredje huset som även det ska rymma 36 lägenheter.

**Politikerna** i kommunstyrelsens arbetsutskott har ställt sig positiva till såväl försäljning som pris. Slutligt beslut fattas av kommunfullmäktige.

Text  
**Anna Sjöblom**  
0660 29 15 14  
anna.sj@ornskoldsvik.se



Gotne kraftstation har sålt till Magnus Olofsson. "Jag är glad över att få ta över kraftverket som har en intressant historia och finns på en vacker plats", säger han. FOTO: PRIVAT OCH MARIA EDSTRAND/ARKIV

## "Alltid drömt om att äga en kraftstation"

**GÖTTNE** Sedan barnsben har Magnus Olofsson drömt om att äga en kraftstation. Nu gör han det – Gotne kraftstation.

I fredags slog Magnus Olofsson, före detta Mellansjöbo numera bosatt i Stockholm, på stort. Han köpte kraftstationen i Gotne.

– Jag har alltid drömt om att äga en kraftstation.

– Ambitionen är att underhålla och varsamt renovera kraftverket så att det så långt möjligt behåller sin

ursprungliga utformning. Det finns en intressant historia med Mo och Domsjörs rötter från år 1759. På 1920-talet försåg kraftverket flera socknar och även Örnsköldsviks stad med el, säger Magnus Olofsson.

I och med köpet har ett nytt bolag bildats, Gotne Energi. Ägare är Magnus Olofsson som till vardags är vd vid företaget Energiforsk AB. I styrelsen ingår förutom Magnus hans bror Daniel Olofsson och deras far Lennart Olofsson, båda bosatt i trakterna runt Gotne.

Energien som stationen alstrar säljs vidare till elhandelsföretag som i sin tur säljer den vidare till kunder.

**Kraftstationen** i Gotne har under många år varit i eftersatt skick. Före detta ägaren Vattenfall ville renovera och utöka verksamheten på stationen i Moälven, men stötte på patrull av både kommunen och miljöorganisationer. När ombyggnation inte längre var aktuellt önskade Vattenfall att kommunen skulle ta över, men där blev det nej. Leif Lindholm

(S) uttalade sig om detta i ÖA november 2013:

– Vattenfall är ansvariga och det är de som får riva kraftstationen. De ska fullfölja sina lagstadgade skyldigheter.

Magnus har under många varit på jakt efter en kraftstation, bland annat i Dalarna där han var bosatt under tio års tid. När han gick bet riktade han fokus mot sin hemtrakt.

– På vinst och förlust ringde jag Vattenfall och frågade om de inte hade något att sälja. Vid den tidpunkten

hade de inget.

Magnus gav sig inte, och när han återigen kontaktade Vattenfall fick han höra att stationen i Gotne var till salu. Ett flertal fick erbjudandet, men i slutändan gick alltså köpet till Magnus.

**Vattenfalls renovering och utökning av stationen beräknades kosta runt 40 miljoner, har du pengarna?**

– Sådana ekonomiska möjligheter finns inte för mig. Den är i relativt gott skick men ska fräschas till.

**Hur mycket har du betalat för stationen?**

– Lagfarten kommer att säga 3,5 miljoner. Till det kommer ett belopp för andra delar men jag kan enligt köpeavtalet inte säga summan.

**Ernst Kirchsteiger renoverade för några år sedan en järnbruksbyggnad, kan de bli aktuellt att göra detta till en charmig bostad?**

– Ha ha, ja det finns en gammal säng men när kraftverket är igång är det nog för bullrigt i stationen. Men huset är vackert och det är högt i tak.

Sofia Göth

## Jubileet den 2 oktober 2021



Den första lördagen i oktober bjöds in till hundraårsfirande vid Gottne kraftstation. Detta med anledning av att det nya kraftverket togs i drift den 21 oktober 1921. Riksspelmän från orten underhåll och det bjöds på lekamlig förplägnad. Dagen till ära var det dessutom uppehållsväder. Ett nittiotal besökare slöt upp och gick tipspromenad med frågor som anknöt till jubileet och trakten. Varje halvtimme visades kraftverket i lagom stora grupper.

En promenadslinga hade arrangerats med historiska foton och tillhörande berättelser från tiden för kraftverkets uppförande och platsens föregående historia alltsedan sågverket som anlades 1759 som räknas som MoDos vagg. Därtill föreläste traktens lokalhistoriker, den inflyttade smålänningen Sven Eric Juneberg, om utvecklingen baserat på den forskning som snart går att läsa i denna jubileumsskrift.

Jubileet innebar att ytterligare fotografier och berättelser kom till känna. Däribland bilden på hästtransporten av generatoren från Gottne järnvägsstation till kraftstationen.



# JUBILEUMSFIRANDE

å Gottne kraftstation.

**Nya kraftverket**

**100 år: 1921 – 2021**



Lördagen den 2 oktober 2021 kl. 12:00 – 15:00.

ETT FIRANDE ÖVER TVÅ SOCKNAR.

Ångermanländska riksspelmän musicerar.

Tipspromenad med fina priser.

Lekamlig förplägnad. Vattenhjul i funktion.



**Historiska visningar av kraftverk samt berättelser om sågverk och kvarnar från fordom.**

Fri parkering för automobiler å Erikssons lägda.

Användande medelst velociped eller apostlahästarna anmanas.

---

**VÄLKOMNA från när och fjärran.**



Gottne Energi AB





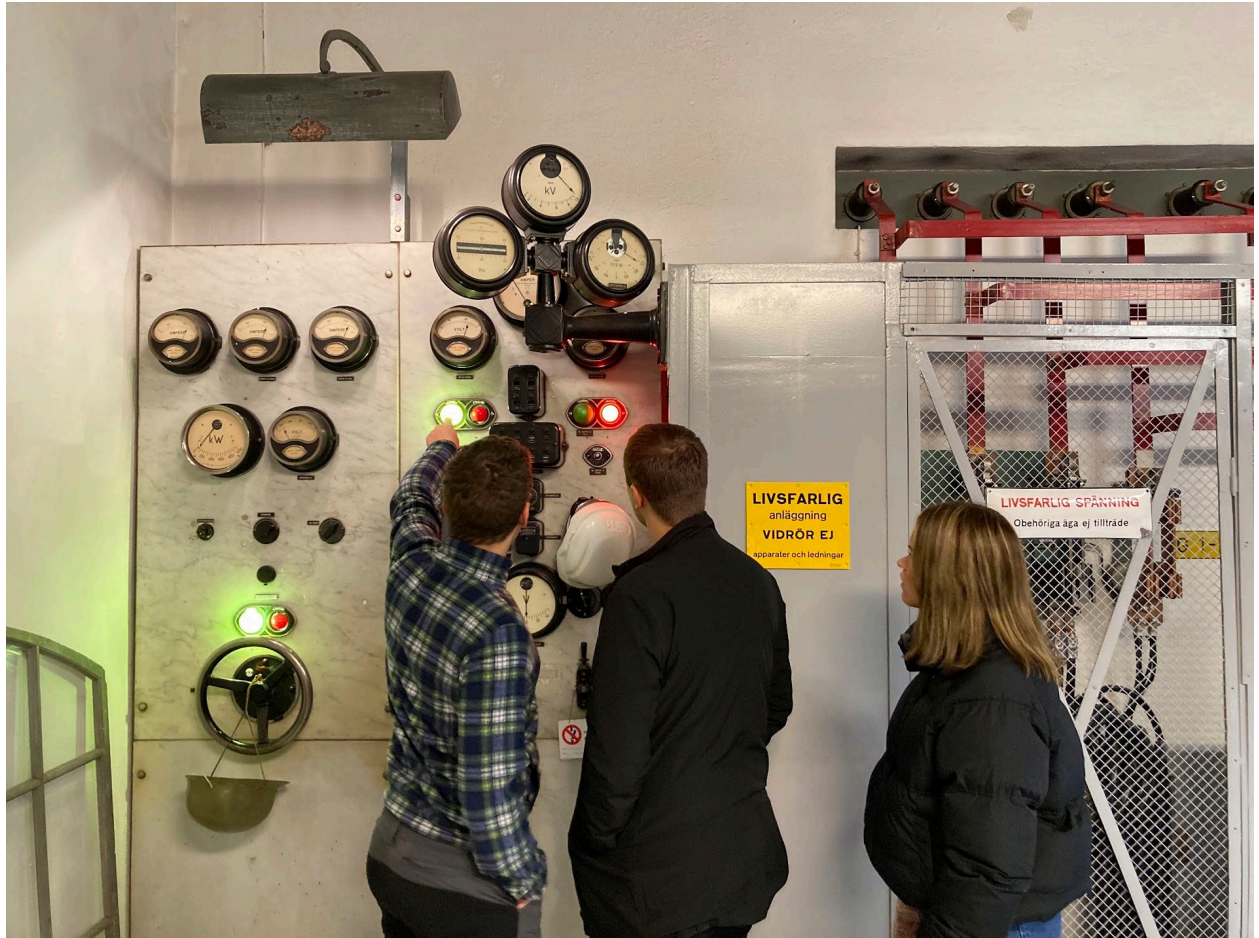




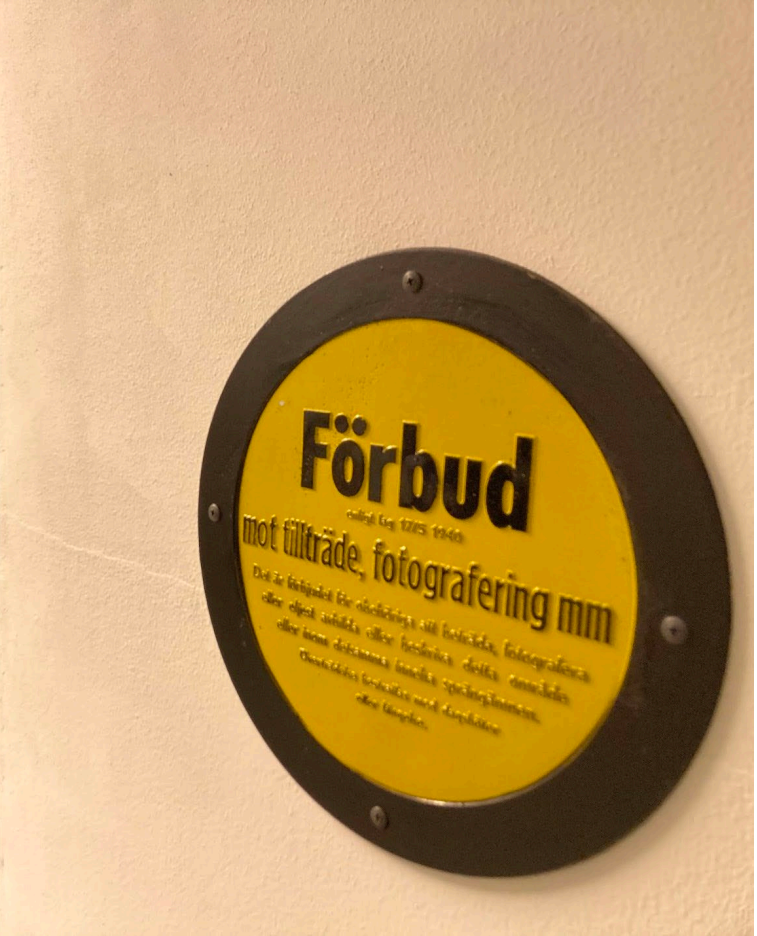


















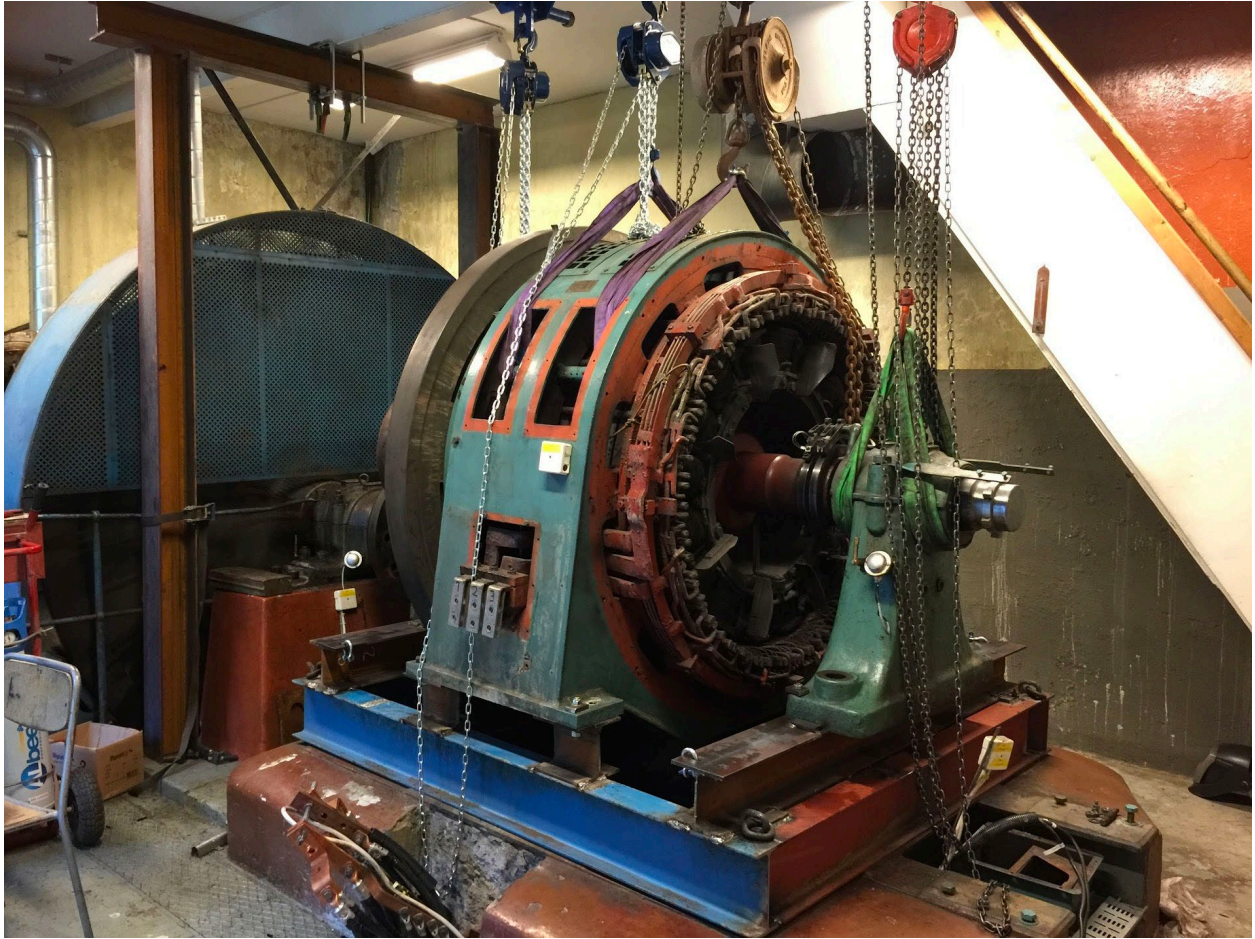
**Gamla kvamen**

Under årens lopp har det gamla kvamen (kvamen) varit en viktig del av kommunens historia. Den har varit en viktig del av kommunens historia och har varit en viktig del av kommunens historia. Den har varit en viktig del av kommunens historia och har varit en viktig del av kommunens historia.



Quadranten är avsett för att användas som en del av kommunens historia. Den har varit en viktig del av kommunens historia och har varit en viktig del av kommunens historia.

## Renoveringar, reoveringar...



Generatorm ska lyftas.



Generatorn dras ut på balkar.



Generatorn görs i ordning för att lyftas ut.



Torntaket lyfts ner.



Förberedelse för lyft av turbinen.



Interiör från tornet med turbinen borttagen.



Målning av sugröret.



Det målade sugröret.





Ställning i sugröret som målats.



Turbinen är utlyft.



Generatoren dras ut för transport och reovering.



Turbinen lyfts tillbaka efter renovering.



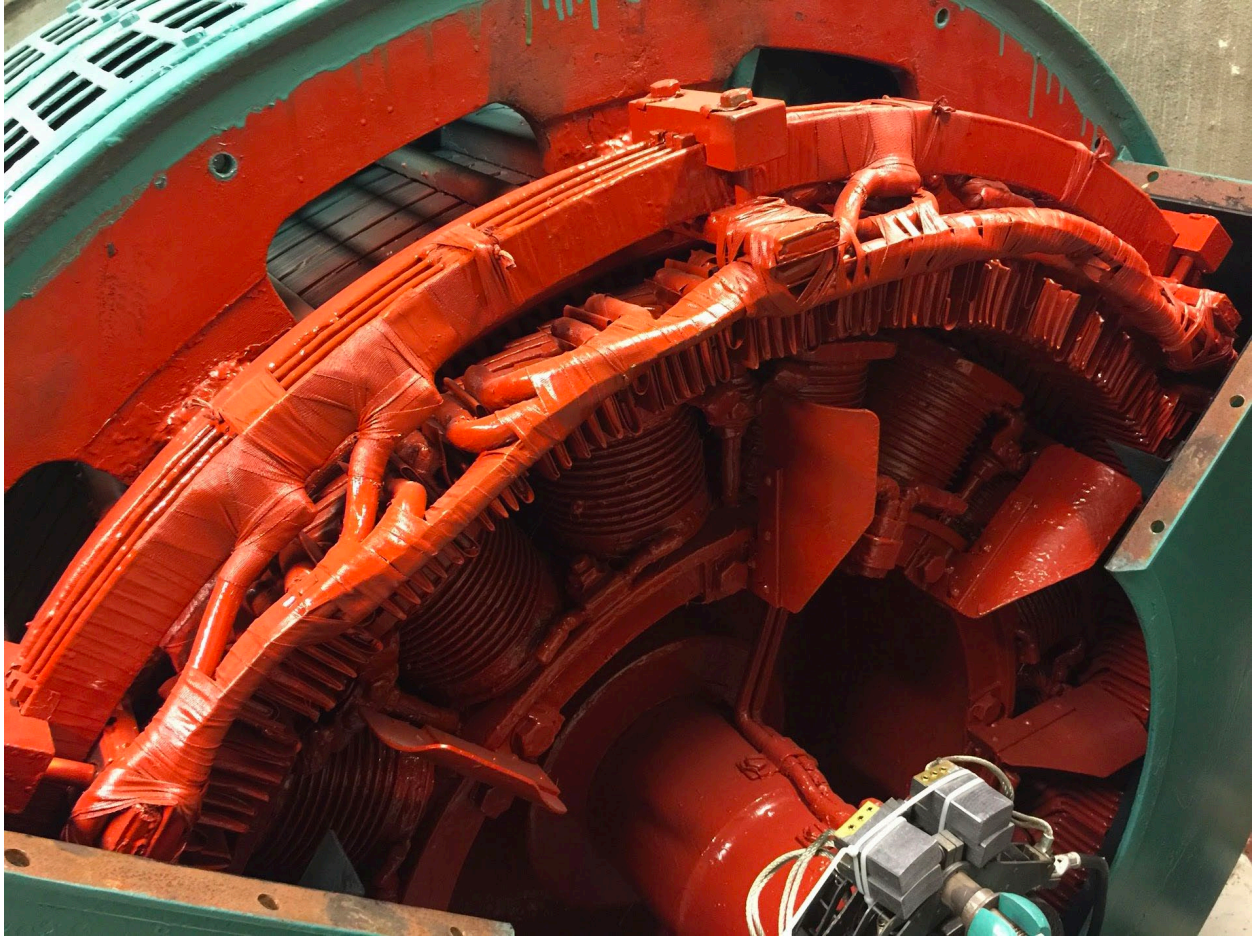
Turbinen sänks ner i vattentornet efter renovering.



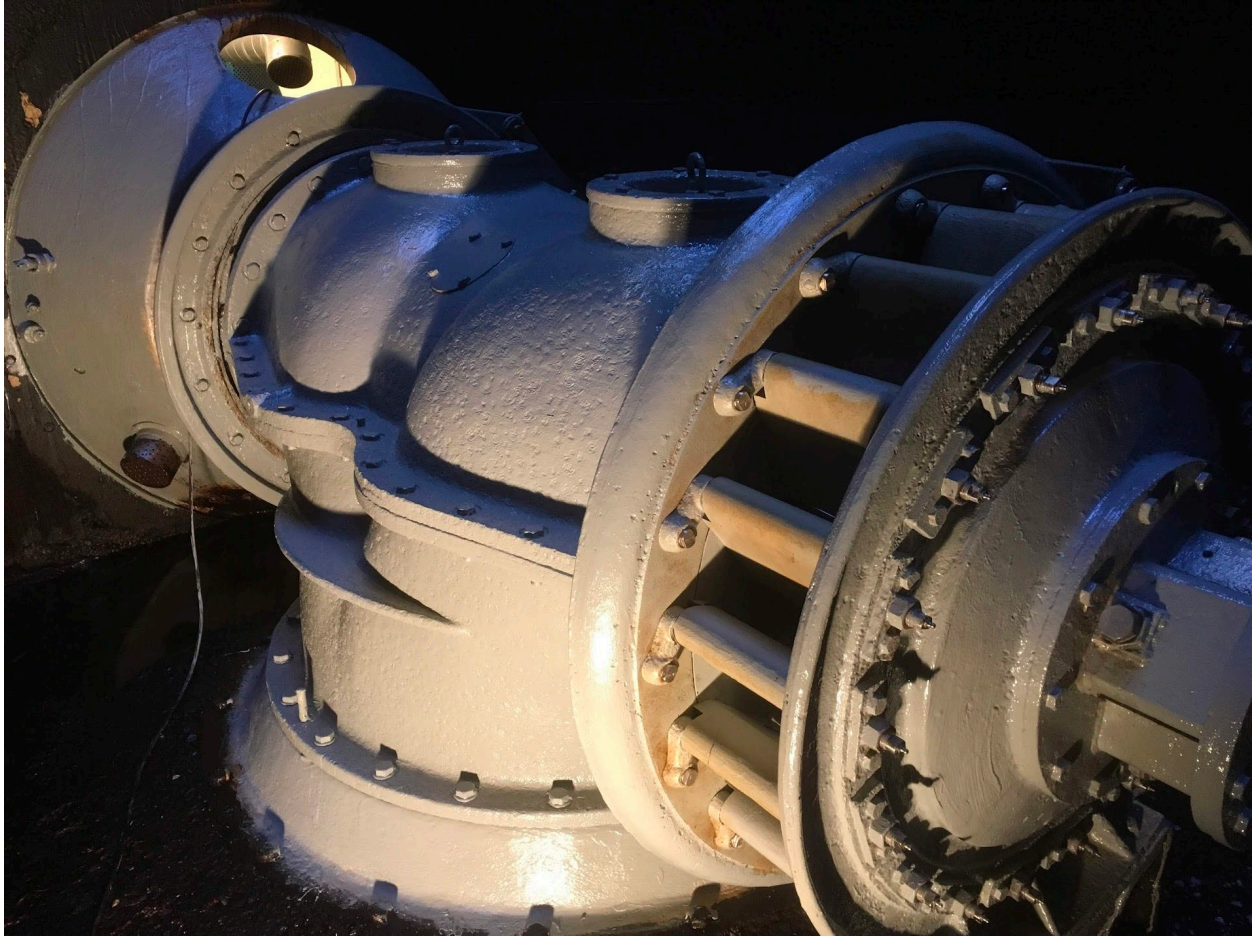
Generatorn får nya kopparlindningar.



Den nyrenoverade generatorm lanseras in i maskinhallen. Inte mycket utrymme tillgodo.



Den renoverade generatorn.



Turbinen installerad efter renovering.



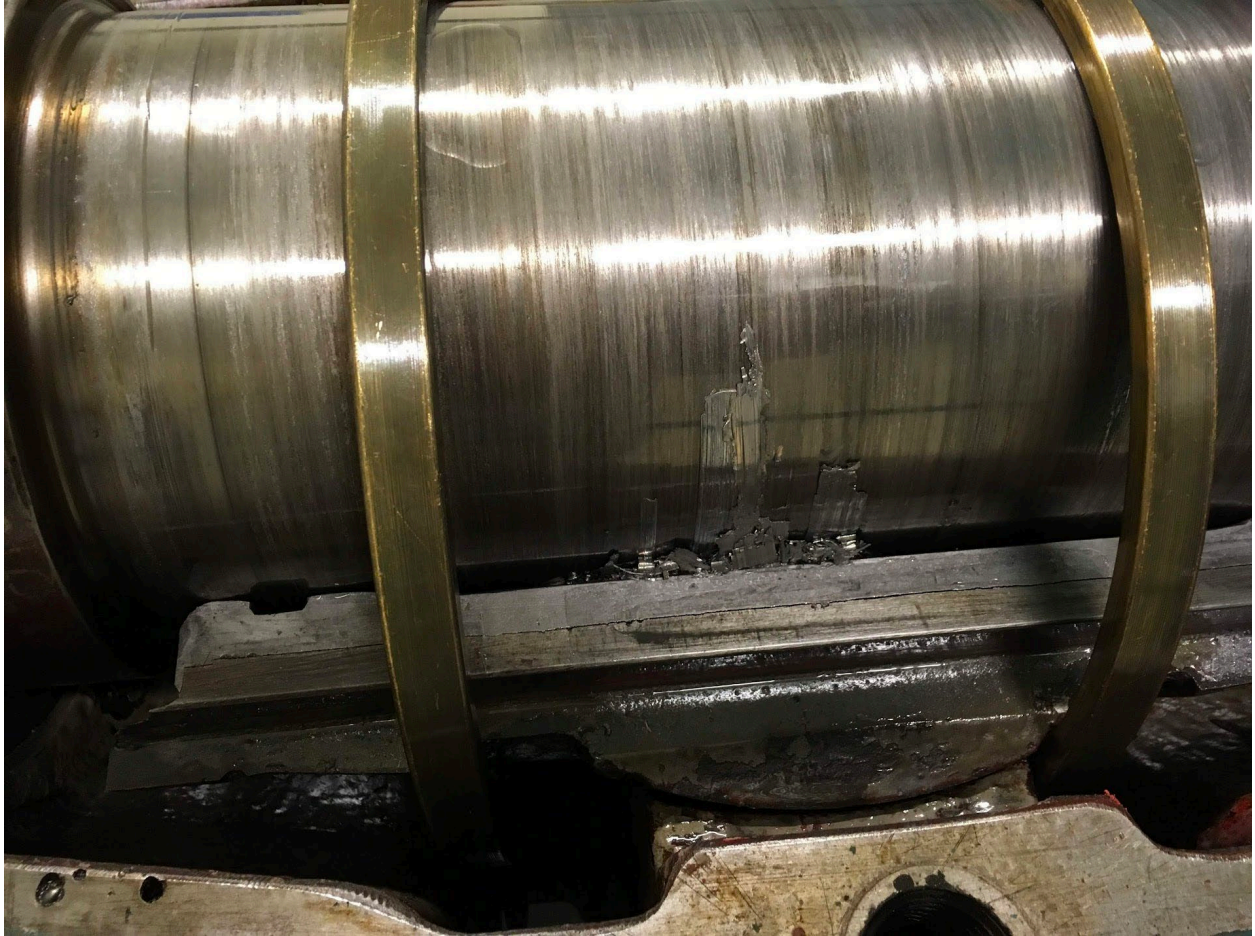


Nytt styrsystem installeras.

## Lagerhaverier 2016 - 2017



Is har byggts upp runt turbinen under stillestånd orsakat av ett skadat lager. Varmvatten från Husums massafabrik med två tankbilar fick användas för att ta bort isen.



Lagerskada efter renovering - troligen orsakad av bristfällig transport.



Renoverad lagerhalva inför montering.

## Omlöp oktober 2019



Bo Öhman leder byggandet av omlöp 2019 med ny öppning i skibordet.

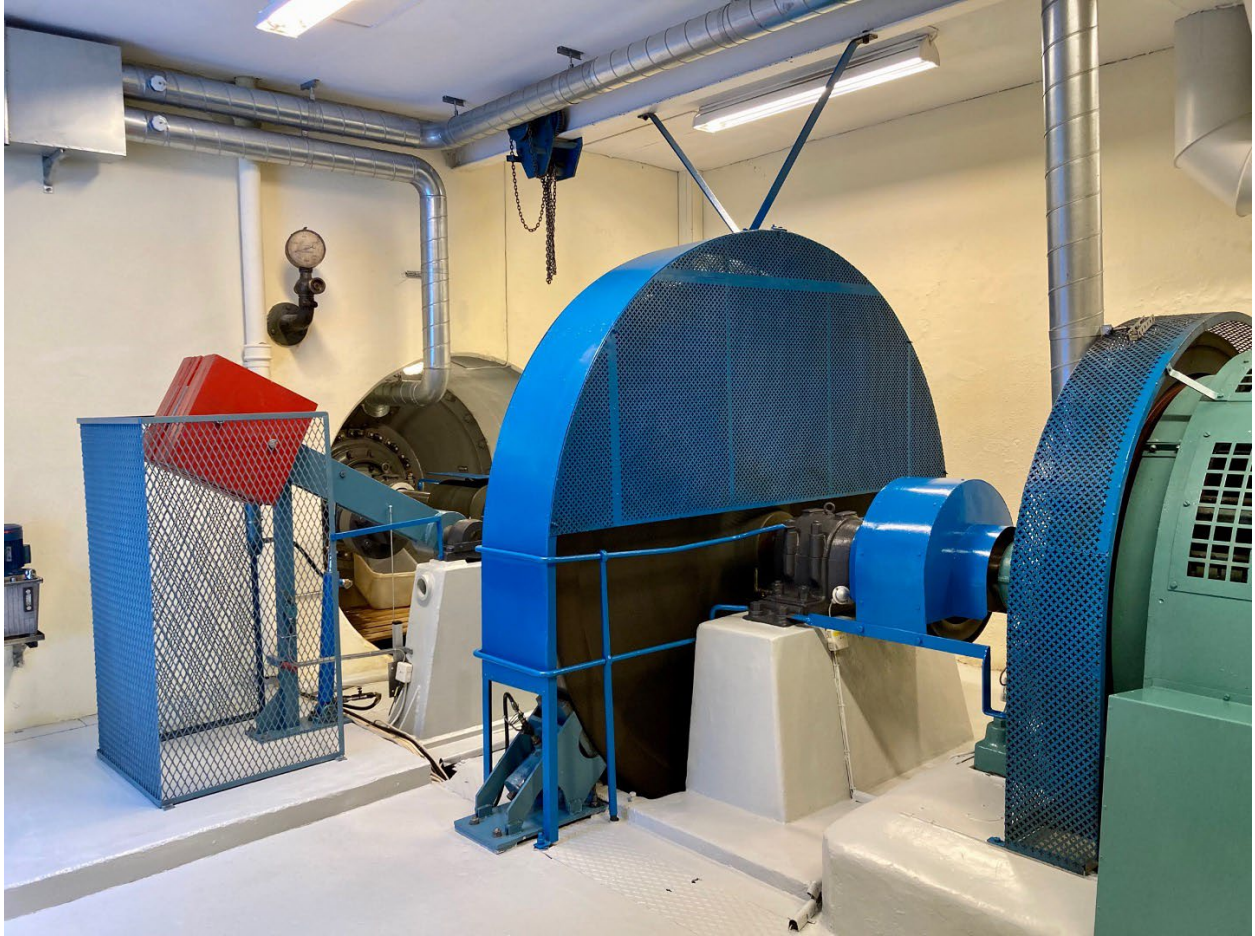












































# Bilaga: Minnesskrift från 1944 för Gottne-Yttersels Elektriska aktiebolag

*Gottne-Yttersels*

ELEKTRISKA AKTIEBOLAG

*2*

---

*1914-1944*

Återblick på bolagets tillkomst och  
verksamhet åren 1914—1944



---

Órnsköldsvík 1945. Ágrens Boktryckeri Aktiefölag

År 1910 väcktes frågan mellan Gottne och Yttersels byamän att bygga ett elektriskt kraftverk vid deras gemensamma vattenfall på gränsen mellan Mo och Anundsjö socknar, och att därifrån distribuera elektrisk ström för belysning och andra allmännyttiga ändamål till ortens befolkning. Ärendet vann allas beaktande, men på grund av brist på nödigt kapital till företagets utförande förföll frågan.

Några år senare väcktes frågan åter till liv av hemmansägarna Johan Jonsson, Sven Andersson och N. J. Söderström samt köpman J. O. Näslund, Gottne m. fl., varför ett sammanträde med Gottne och Yttersels byamän hölls i folkskolan i Gottne. Där beslöt man tillsätta ett arbetsutskott, representerande båda byarna, som skulle försöka föra frågan framåt. För Yttersels by valdes Olof Eriksson och Nils Johansson och för Gottne by Johan Jonsson, Sven Andersson och Nils Julius Söderström. Dessa personer framlade ett förslag om bildande av bolag för ärendets realiserande och om att till detta bolag försälja erforderliga utmål jämte strand- och vattenrätt ur byarnas samfällda områden vid den s. k. Ytterselsforsen i Moälven. Strax därefter hölls ett nytt sammanträde, då förslaget godkändes. Den föreslagna försäljningen skedde omedelbart. Samma personer utsågos till bolagets stiftare, vilka den 9 mars 1914 utfärdade stiftelseurkund. Däri bestämdes, att aktiekapitalet skulle utgöra minst 15.000 och högst 45.000 kr. Maximibeloppet fulltecknades så småningom. Den 2 juni 1914 hölls konstituerande bolagsstämma, varvid bolaget bildades och bolagsordning antogs. Till bolagets styrelse valdes köpman J. O. Näslund; Gottne, numera kamrer i Elektroskandia, Stockholm, hemmansägare H. Sjölander, Norrböle, numera bosatt i Bredbyn, och hemmansägaren Jonas Lindgren, Gottne.



*Gamla kraftverket.*

Den 15 juni 1914 beslöts å extra bolagsstämma i Mellansel att omedelbart låta uppföra ett kraftverk i Moälven på gränsen mellan Mo och Anundsjö socknar med erforderliga ledningar och placering av transformatorer i Norrmesunda, Norrböle, Mellansel och Yttersels byar i Anundsjö socken samt Gottne, Östansjö och Hållens byar i Mo socken. Byggmästare J. A. Sandström, Umeå, och ingenjör E. Holmqvist för ASEA, Sundsvall, voro närvarande vid stämman, och den förstnämnde åtog sig att bygga kraftstationen och övriga vattenbyggnader samt anskaffa och inmontera turbin och regulator för 15.600 kr., på villkor att bolaget fritt skulle tillhandahålla erforderliga trämaterialier. ASEA:s representant, ingenjör Holmqvist, åtog sig att för ett pris av 34.000 kr. förse kraftstationen med kompletta elektriska maskiner, instrumentering och apparater samt ledningar och transformatorer till de omnämnda sju byarna. Bolaget skulle fritt tillhandahålla stolpar och stolpsättning samt bekosta korsningar av telefonledningar och vägar med respektive 125 och 250 kr. i varje förekommande fall. Högspänningsledningarna skulle byggas av järntråd för 10000 volt och lågspänningsledningarna av aluminium för 110 volt till jord. På grund av första världskrigets utbrott

blev det omöjligt att uppbringa erforderlig aluminium till företaget, varför man i stället delvis måste använda grov järntråd, vilket blev väsentligt dyrare för bolaget. Företaget kom till utförande till stor del på grund av ingenjör Holmqvists påstående, att kraftstationen skulle sköta sig själv. Enligt hans uppgift behövde en man blott gå dit en gång i veckan för att smörja. Det skulle åtgå cirka 1 liter olja per år.

Som montör anställdes Rickard Johansson, Härnösand, med en årslön av 1.400 kr. Bolagets förste maskinist Nils Lindahl i Yttersel, anställdes för en årslön av 900 kr. Han tjänstgör fortfarande som maskinist jämte Johan Östman och Karl Westman, vilka tillträtt senare.

Verkets fallhöjd utgjorde cirka 6 m. En 150 hästkrafters turbin och en 80 kVA generator inmonterades, och strax före jul 1914 påsläpptes vattnet. Transformatorerna, ombundna med fårskinnsfällar, torrkördes med generatorströmmen överförd till primärsidan och kortslutning på sekundärsidan i tur och ordning ute i byarna, varefter strömmen påsläpptes. Det blev jubel i gårdarna, när lamporna tändes, men glädjen blev icke långvarig. Tilloppskanalens jordbank var svag och dåligt byggd. Så länge den var frusen kunde den hålla vattnet någon dag, men sedan vattnet mjukat upp bankfyllningen, läckte det igenom som genom ett såll. På själva julaftonen och så gott som varje dag under julhelgen var ibland ända upp till ett trettiotal man och ett stort antal hästar i arbete för att framskaffa dyjord och grus till tätning — ett arbete, som till största delen gjordes utan ersättning.

Den 2 januari 1915 beslöt styrelsen bekläda insidan av kanalbanken med spåntade bräder och fylla dyjord och grus mot dess nedre del samt att på utsidan anbringa en riskista vid svagaste delen till skydd mot vårfloden. På så sätt kunde kraftverkets drift upprätthållas hela vintern, om ock med påfyllning då och då av tätningsmaterial.

Till jämförelse med nuvarande förhållanden kunna följande siffror nämnas: Bolagets bokförda omslut var vid den tiden 77.498 kr. och första årets strömintäckter utgjorde 6.354 kr. För högspännings-

stolpar betalade bolaget 4 kr. 50 öre per styck och för lågspänningsstolpar 3 kr. Stolpsättningen kostade 1 kr 60 öre per styck, men bolaget skulle då fritt framskaffa stolpar och sten till sättningsplatserna. För vanligt grovarbete var timpenningen vid denna tiden 30 å 40 öre.

Den 20 december 1915 köpte bolaget hemmansägaren Per Perssons andel i det s. k. Söderåfallet.

Ledningsnätet utvidgades sedan år för år. 1915 byggde ASEA högspänningslinjen med tillhörande 5 transformatorer från Hållen till Översjö för kontrakterade 8.500 kr., exklusive stolpsättningen, som Sven Näsström m. fl. i Hållen verkställde för 1 kr. 40 öre per styck inbegripet stenkörning. 1916 framdrogs kraftledningen till Österås, Sörlungånger och Mo by, 1917 till Happsta, Billsta och Billa, 1918 till Brandtjäl, Backsjö och Västansjö, 1919 till Kroketaliden, 1920 till Nordanås, 1921 till Österbillsjö, Gärdal och Flärke, 1922 till Örnköldsviks stads transformatorhus, sedan i november 1920 kontrakt upprättats om leverans av 200 kW till Örnköldsvik på 10 år. 1923 drogs ledning till Tjärn, Klingre och Farestabodarna, 1924 till Bredbyn, Nävertjäl och Hanabäck, 1929 till Lövsjö och Komnäs, 1934 till Västerbillsjö, 1937 till Fors och Gundsjö samt 1939 till Stensland. År 1938 byggdes en sammanbindningslinje Östansjö—Gundsjö, varigenom två ledningar erhöles till Översjö. — Den 4 januari 1921 övertog bolaget Bjästa Elektriska Linjeaktiebolags ledningsnät i Myckling, Själevads och Översjö byar med transformatorer för 12.000 kr. I mitten av år 1923 överlät bolaget sina lågspänningsledningar m. m. i Sörlungånger till Örnköldsviks stad, samtidigt som bägge parterna överenskommo om gräns för distributionsområden.

År 1919 upplades 16 mm<sup>2</sup> koppartråd på linjen Kraftstationen—Översjö.

På grund av ledningsnätets starka utvidgning under de första åren blev kraftstationen mycket hårt belastad. På bolagsstämman den 15 maj 1918 beslöt man därför att höja aktiekapitalet till maximum 135.000 kr., vilken summa också fullteknades, samt att bygga nytt kraftverk 314 m. nedanför det gamla. Den 21 oktober 1921 kördes



*Nya kraftverket.*

detta igång, men även här var otur framme till en början, i det att turbinskovlarna två gånger på hösten bråkades sönder och till slut måste ersättas med helt nya. År 1935 insattes ny turbin och generator och 1938 ny regulator.

En vattendamm över Moälven vid vattenintaget till kraftverket anlades 1919. 1922 utvidgades tillloppskanalen från 4 till 7 m. bottenbredd och 1933 ombyggdes övre kanaldammen och utfördes därvid i järn och betong.

År 1919 förvärvade bolaget fastigheterna Gottne 1<sup>11</sup> och 1<sup>12</sup> för 4.000 kr. och 1922 huvudfastigheterna till Söderåfallet (nedre fallet), lägenheten Gottne nr. 10 för 15.000 kr. Denna fallbyggnad är nu färdigutredd att när som helst utbyggas för en effekt på 1000 hästkrafter. Den 20 november 1926 förelåg Vattendomstolens godkännande utslag beträffande bolagets rätt till vattenbyggnader i och omkring kraftstationen med damm, kanaler och skyddsanordningar. — Huvudsakliga delen av bolagets kraftnät är inregistrerad att tillhöra kraftstationsfastigheten Brännan 2<sup>2</sup> i Gottne, Mo socken.



År 1935 överflyttades bolagets samtliga banklån till Sidensjö Sparbank.

År 1939 upptogs underhandlingarna mellan Norrländska Kraftverken och bolaget om tillskottskraft, vilka år 1943 ledde till, att bolaget fick kontrakt på rättighet till sådan kraft intill 200 kW. Denna reservkraft har tidvis uttagits till mindre del.

\* \*

\*

Gottne Yttersels Elektriska Aktiebolag kom till i en lycklig stund och har under sin 30-åriga tillvaro fått tjäna abonnenterna under tvenne världskrig. Med tanke på penningvärdets fall under denna tid måste också sägas, att strömpriset sjunkit avsevärt till abonnenternas fromma, även om priset uttryckt i kronor är ungefär detsamma nu som för 30 år sedan. Bolagets aktieägare ha icke skördat några stora vinster av rörelsen. Vinstutdelningen har under hela tiden utgjort ungefär 4 % på aktiekapitalet.

#### *Bolagets styrelse.*

J. O. Näslund	1914—1919
Jonas Lindgren	1914—1929
J. Westman	1919—1938
Olof Eriksson	1929—1939
H. Sjölander	1914—1944
N. O. Norgren	1939—1944
J. K. Persson	1939—1944

De tre sistnämnda äro fortfarande styrelseledamöter i bolaget.

#### *Föreståndare.*

J. O. Näslund, numera i Stockholm, 1914—1919.

K. Gustafsson, numera i Sund, Alfredshem, 1919—1925.

K. J. Lundgren, 1925—1938, som saknad och värderad, knappt 50-årig avled den 3 juli 1938 på Örnsköldsviks lasarett.

Nikanor Bergman, 1938— och fortfarande.

Bredbyn den 21 april 1945.

*H. Sjölander.*

*N. O. Norgren.*

*J. K. Persson.*